



• **TAUBATÉ** » Pág. 05

Feiras de atacado e varejo do Mercatau em Taubaté terão alterações entre o Natal e o Ano Novo



• **ENTRETENIMENTO** » Pág. 11

Férias Divertidas: CCPLs de Barueri têm programação especial no mês de dezembro para adultos e crianças



• **ILHABELA** » Pág. 05

Parada de Natal emocionou famílias de Ilhabela com desfile de carros natalinos pelas ruas da cidade

Jornal
NC

Notícias da Cidade

O Jornal Notícias da Cidade circula na Região Oeste da Grande São Paulo, Capital, Vale do Paraíba e Litoral Norte
Ano 14 Ed. Nº 600 | www.jornalnc.com | /JornalNC

• **POLÍTICA** » Pág. 02

STF analisa pedidos de prisão domiciliar humanitária e mantém decisões divergentes entre réus



Tribunal pondera saúde, idade e risco à ordem pública ao decidir sobre prisões domiciliares

O Supremo Tribunal Federal (STF) tem mantido um processo rigoroso e criterioso na análise de pedidos de prisão domiciliar humanitária, decisões que vêm gerando ampla repercussão política e jurídica no país. Antes da recente concessão ao general Augusto Heleno, a Corte havia autorizado a prisão domiciliar para 20 pessoas, enquanto outros 17 pedidos foram negados, incluindo o do ex-presidente Jair Bolsonaro.

A prisão domiciliar humanitária é um mecanismo previsto na legislação brasileira para atender casos de réus que enfrentam condições de saúde especiais, idade avançada, ou situações em que a manutenção da prisão em regime fechado possa representar risco à vida ou à integridade física. A análise dos pedidos envolve pareceres médicos, relatórios penitenciários, avaliações jurídicas detalhadas e, em alguns casos, fatores humanitários que extrapolam a situação penal imediata.



• **BARUERI** » Pág. 04

Barueri investe no verde na sustentabilidade ambiental

O Jardim Paulista e o Bairro dos Altos foram contemplados com o plantio de novas espécies de árvores por meio de ações de reflorestamento, método voltado à recuperação de áreas de floresta degradadas.

A iniciativa ocorreu em dois locais: na área da Secretaria de Serviços Municipais (SSM), no Jardim Paulista, e no Mirante dos Altos, localizado na rua Primavera, no Bairro dos Altos,

próximo ao Conjunto Habitacional Mirante dos Altos.

A ação teve como objetivo a compensação ambiental pelas intervenções realizadas em obras da Prefeitura de Barueri, como a abertura do prolongamento da Via Galeão e a construção da própria SSM e da Fundação Instituto de Educação de Barueri (Fieb). Os termos de compensação foram firmados junto à Companhia Ambiental do Estado.

• **POLÍTICA** » Pág. 02

Gleise culpa Selic pela dívida pública e não as despesas do governo

• **INTERNACIONAL** » Pág. 03

Explosão de carro em Moscou provoca morte de general russo

• **POLÍTICA** » Pág. 02

Nova lei promove mudanças profundas e redefine o papel da polícia judicial no país

• **INTERNACIONAL** » Pág. 03

China acusa Estados Unidos de desrespeitar normas internacionais em ação naval

• **POLÍTICA** » Pág. 02

STF barra dispositivo de projeto de lei que flexibilizava liberação de emendas parlamentares

• **INTERNACIONAL** » Pág. 03

Trump faz alerta ao governo venezuelano e eleva tom contra Nicolás Maduro

• **OSASCO** » Pág. 08

Osasco é vice-campeã por equipes no 87º Jogos Abertos do Interior

• **BARUERI** » Pág. 11

Retrospectiva 2025: Barueri segue firme no combate à violência e na promoção de direitos

• **COTIA** » Pág. 04

Natal e Ano Novo: Saiba como ficará o atendimento nos departamentos públicos municipais de Cotia

• **CARAPICUÍBA** » Pág. 04

CM e Defesa Civil de Carapicuíba participam de capacitação sobre animais peçonhentos

• **INTERNACIONAL** » Pág. 02

Japão anuncia retomada gradual de usinas nucleares após desastre de Fukushima

• **SAÚDE E BEM ESTAR** » Pág. 06



Prefeitura de Carapicuíba iniciou a vacinação contra bronquiolite para gestantes

• **CARAGUATATUBA** » Pág. 05



Caraguatatuba terá Réveillon com grandes shows, fogos sem estampido e esquema especial de segurança

Acesse o Portal

www.jornalnc.com

Assine nossa newsletter e receba o Jornal nc em seu email! É grátis!



Nos siga no Instagram e fique atualizado com notícias diariamente!



STF analisa pedidos de prisão domiciliar humanitária e mantém decisões divergentes entre réus

Tribunal pondera saúde, idade e risco à ordem pública ao decidir sobre prisões domiciliares



O Supremo Tribunal Federal (STF) tem mantido um processo rigoroso e criterioso na análise de pedidos de prisão domiciliar humanitária, decisões que vêm gerando ampla repercussão política e jurídica no país. Antes da recente concessão ao general Augusto Heleno, a Corte havia autorizado a prisão domiciliar para 20 pessoas, enquanto outros 17 pedidos foram negados, incluindo o do ex-presidente Jair Bolsonaro.

A prisão domiciliar humanitária é um mecanismo previsto na legislação

brasileira para atender casos de réus que enfrentam condições de saúde especiais, idade avançada, ou situações em que a manutenção da prisão em regime fechado possa representar risco à vida ou à integridade física. A análise dos pedidos envolve pareceres médicos, relatórios penitenciários, avaliações jurídicas detalhadas e, em alguns casos, fatores humanitários que extrapolam a situação penal imediata. No caso de Bolsonaro, o pedido negado pelo STF considerou fatores como risco à ordem pública e a natureza dos processos nos

quais ele é investigado. Especialistas em direito penal ressaltam que decisões desse tipo buscam equilibrar princípios humanitários com a necessidade de preservação da segurança e da autoridade do sistema judiciário. Já os pedidos aprovados, que beneficiaram 20 réus, envolveram geralmente questões graves de saúde ou condições de vulnerabilidade que poderiam ser agravadas pela prisão em regime fechado. O julgamento sobre Heleno, que ocorreu após essas decisões, voltou a colocar o tema em destaque na mídia e entre analistas políticos. A concessão ao general, considerada humanitária, reforça a visão de que o STF busca aplicar critérios técnicos e individualizados, sem, no entanto, criar precedentes automáticos que possam ser utilizados de forma generalizada. A Corte também enfrenta críticas e pressões de diferentes setores da sociedade. Enquanto parte da população vê nas prisões domiciliares um gesto de humanização e respeito a direitos fundamentais, outros questionam a imparcialidade e os critérios utilizados, especialmente quando réus de grande visibilidade política estão envolvidos. O STF afirma que continuará a avaliar cada pedido com base em elementos objetivos, médicos e jurídicos, mantendo o equilíbrio entre o respeito aos direitos humanos e a preservação da ordem pública. O tema permanece central no debate sobre o sistema penitenciário brasileiro e o papel do Judiciário em casos que combinam política, saúde e justiça.

Gleise culpa Selic pela dívida pública e não as despesas do governo

Declaração reacende debate entre juros altos, política fiscal e responsabilidade no controle das contas públicas

A presidente nacional do PT, Gleise, afirmou que o principal fator responsável pelo crescimento da dívida pública brasileira é a taxa básica de juros, a Selic, e não o aumento das despesas do governo. A declaração foi feita em meio às discussões sobre política econômica e o equilíbrio fiscal do país, e gerou reações no meio político e econômico. Segundo Gleise, os juros elevados pressionam fortemente o custo da dívida, ampliando os gastos com o serviço financeiro e reduzindo a capacidade do Estado de investir em áreas estratégicas, como saúde, educação e infraestrutura. Para ela, a manutenção de uma Selic alta beneficia o sistema financeiro e dificulta a retomada do crescimento econômico. Economistas que defendem uma visão mais conservadora das contas públicas, no entanto, argumentam que o controle das despesas é essencial para a sustentabilidade fiscal. Na avaliação desses especialistas, gastos elevados e déficits recorrentes aumentam a percepção de risco, o que contribui para a manutenção de juros altos. O debate expõe divergências sobre o



caminho para estabilizar a dívida pública e promover o crescimento econômico. Enquanto aliados do governo reforçam a necessidade de redução dos juros para aliviar as contas públicas, críticos

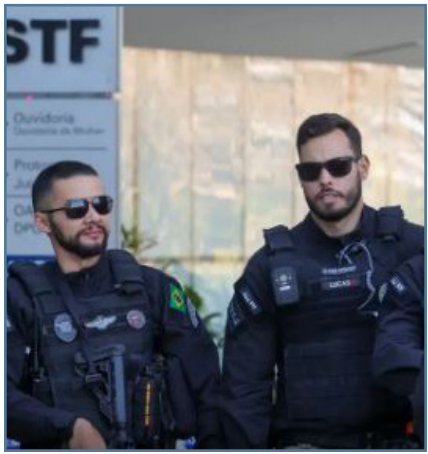
defendem maior rigor fiscal como condição para a queda sustentável da Selic. O tema deve seguir no centro das discussões econômicas e políticas nos próximos meses.

Nova lei promove mudanças profundas e redefine o papel da polícia judicial no país

Legislação amplia atribuições, estabelece limites e reforça papel institucional no âmbito do Judiciário

Uma nova lei sancionada recentemente redefine a atuação da polícia judicial no Brasil, estabelecendo com mais clareza suas atribuições, competências e limites. A medida tem como objetivo fortalecer a segurança institucional do Poder Judiciário e padronizar procedimentos em todo o país, trazendo maior segurança jurídica para servidores, magistrados e cidadãos. Entre os principais pontos da nova legislação está a ampliação das funções da polícia judicial, que passa a atuar de forma mais integrada na proteção de prédios, autoridades e atividades judiciais. A lei também detalha as responsabilidades relacionadas à prevenção e apuração de crimes ocorridos nas dependências do Judiciário ou que representem ameaça direta ao seu funcionamento.

O texto legal estabelece ainda critérios mais definidos para a atuação dos agentes, incluindo regras sobre porte de armas, capacitação técnica e cooperação com outros órgãos de segurança pública. Segundo defensores da proposta, a norma corrige lacunas existentes e reconhece a importância estratégica da polícia judicial na garantia da independência e do pleno funcionamento da Justiça. Críticos, por outro lado, apontam a necessidade de fiscalização rigorosa para evitar sobreposição de funções com outras forças policiais e garantir que a atuação esteja sempre alinhada aos princípios constitucionais. O debate destaca a importância de equilíbrio entre fortalecimento institucional e respeito aos limites legais. Com a nova lei em vigor, a expectativa



é de que a polícia judicial passe por um processo de adaptação e regulamentação interna, consolidando um modelo de atuação mais claro, eficiente e transparente dentro do sistema de Justiça brasileiro.

Jornal NC

www.jornalnc.com

EDITORIAL

Diretor de Redação

Wellington Luiz V. de Oliveira

contato@jornalnc.com

Gráfica: Mar Mar Gráfica

Periodicidade: Semanal

Circulação

Grande São Paulo: Barueri e Santana de Parnaíba, onde está localizado o distrito de Alphaville; Carapicuíba e Cotia, onde está situado o distrito da Granja Viana; além das cidades de Osasco, Jandira, Itapevi, --, Pirapora do Bom Jesus, Vargem Grande Paulista, São Roque e Embu das Artes.

Vale do Paraíba e Litoral Norte: São José dos Campos, Aparecida, Caçapava,

Taubaté, Campos do Jordão, Santo Antônio do Pinhal, São Bento do Sapucaí, Ubatuba, Caraguatatuba, São Sebastião e Ilhabela.

Jornal Notícias da Cidade

CNPJ: 30.398.464/0001-69

IE: 206.308.602.110

Registro Oficial Sob Nº 086.597

Endereço

Edifício Beta Trade

Rua Caldas Novas, 50, Sala 175,

Bethaville I, Barueri-SP

CEP 06404-301

Depto. Comercial: Paulo César

E-mail: paulocesar@jornalnc.com

Telefone: (11) 98476-9654

O Jornal Notícias da Cidade não se responsabiliza pelas matérias assinadas, sendo que as mesmas, não expressam necessariamente a opinião do Jornal. Os colaboradores e colunistas não possuem vínculo empregatício com o Jornal Notícias da Cidade.

STF barra dispositivo de projeto de lei que flexibilizava liberação de emendas parlamentares

Decisão de Flávio Dino suspende trecho que poderia reabrir brechas para práticas associadas ao chamado orçamento secreto

O ministro Flávio Dino, do Supremo Tribunal Federal (STF), decidiu suspender um trecho de um projeto de lei que autorizava a liberação de emendas parlamentares sem critérios claros de transparência. A medida atinge um dispositivo que, segundo a avaliação do ministro, poderia permitir a retomada de práticas vinculadas ao chamado “orçamento secreto”, já declarado inconstitucional pela Corte. Na decisão, Dino destacou que a falta de mecanismos objetivos de controle e publicidade na execução das emendas compromete princípios constitucionais como a moralidade administrativa, a impessoalidade e a transparência no uso dos recursos públicos. O ministro ressaltou que qualquer modelo de distribuição orçamentária deve garantir rastreabilidade e acesso público às informações. O trecho

suspenso fazia parte de um projeto em análise no Congresso Nacional e previa regras mais flexíveis para a execução das emendas, o que gerou críticas de especialistas e entidades de controle. Para eles, a proposta poderia enfraquecer os avanços institucionais obtidos após o fim do orçamento secreto, mecanismo utilizado em anos anteriores e alvo de questionamentos por falta de clareza na destinação dos recursos. A decisão do STF reacende o debate entre Executivo, Legislativo e Judiciário sobre o papel das emendas parlamentares no orçamento da União. Enquanto parlamentares defendem maior autonomia na indicação de recursos para suas bases eleitorais, o Supremo reforça a necessidade de respeito aos limites constitucionais e à transparência na gestão do dinheiro público.

Em Foz do Iguaçu, Lula destaca integração regional ao inaugurar nova ponte

O presidente Luiz Inácio Lula da Silva inaugurou, nesta semana, uma nova ponte em Foz do Iguaçu, no Paraná, obra considerada estratégica para a integração regional e o fortalecimento da infraestrutura logística na fronteira. Durante a cerimônia, Lula ressaltou a importância de iniciativas que aproximem povos e economias, em contraponto ao que classificou como políticas baseadas na construção de “muros”. Em seu discurso, o presidente afirmou que investimentos em obras de ligação representam mais do que avanços físicos, simbolizando diálogo, cooperação e desenvolvimento conjunto. Segundo ele, pontes facilitam o comércio, o turismo e o intercâmbio cultural, além de promoverem crescimento

econômico para a região e para o país. A nova estrutura deve melhorar o fluxo de veículos e mercadorias, contribuindo para a integração entre o Brasil e países vizinhos. Autoridades locais e representantes do governo federal destacaram que a obra atende a uma demanda antiga e reforça o papel estratégico de Foz do Iguaçu como polo logístico e turístico. Ao encerrar o evento, Lula reforçou que a política externa e a agenda de infraestrutura do governo têm como prioridade a união entre nações e o desenvolvimento sustentável. A inauguração da ponte, segundo o presidente, simboliza a escolha por caminhos de cooperação em um cenário internacional marcado por desafios e tensões.

Japão anuncia retomada gradual de usinas nucleares após desastre de Fukushima

Decisão ocorre 15 anos depois do acidente nuclear e reacende debate sobre segurança energética e riscos ambientais



O governo do Japão anunciou a reativação gradual de usinas nucleares no país, incluindo instalações associadas à região de Fukushima, 15 anos após o desastre provocado por um terremoto seguido de tsunami que resultou no mais grave acidente nuclear da história japonesa. A medida faz parte da estratégia nacional para garantir segurança energética e reduzir a dependência de combustíveis fósseis. Segundo autoridades japonesas, a retomada ocorrerá apenas após rigorosas inspeções técnicas e o cumprimento de

novos padrões de segurança, considerados mais exigentes do que os vigentes antes do acidente de 2011. O governo afirma que as usinas só voltarão a operar com aval de órgãos reguladores independentes e após diálogo com governos locais. A decisão, no entanto, gera controvérsia dentro e fora do país. Grupos ambientalistas e parte da população demonstram preocupação com os riscos de novos acidentes e com o impacto ambiental de longo prazo, especialmente em regiões ainda marcadas pelas consequências do desastre de

Fukushima, que provocou evacuações em massa e contaminação radioativa. Por outro lado, especialistas do setor energético defendem que a energia nuclear é essencial para garantir fornecimento estável, reduzir emissões de carbono e enfrentar os desafios impostos pela transição energética. O debate sobre o futuro da matriz energética japonesa volta ao centro das atenções, evidenciando o delicado equilíbrio entre segurança, sustentabilidade e desenvolvimento econômico.

China acusa Estados Unidos de desrespeitar normas internacionais em ação naval

Pequim classifica interceptação de navios como ato grave e eleva tensão diplomática entre as duas potências

O governo da China afirmou que a interceptação de navios chineses por forças dos Estados Unidos representa uma “violação grave” do direito internacional e da soberania do país. A declaração foi feita por autoridades chinesas após a divulgação de episódios recentes envolvendo manobras navais norte-americanas em áreas consideradas sensíveis por Pequim. Segundo o Ministério das Relações Exteriores da China, as ações dos EUA colocam em risco a segurança da navegação e contribuem para o aumento da instabilidade regional. O governo chinês criticou o que classificou como atitudes provocativas e alertou para as consequências de práticas que, na avaliação de Pequim, desrespeitam acordos e normas internacionais. Os Estados Unidos, por sua vez, alegam que suas operações têm como objetivo garantir a liberdade de navegação em águas internacionais, princípio que consideram fundamental para o comércio global e a segurança marítima. Washington sustenta que suas ações seguem o direito internacional e não têm a intenção de provocar confrontos



diretos. O episódio ocorre em um contexto de relações já tensionadas entre as duas maiores economias do mundo, marcadas por disputas comerciais, tecnológicas e estratégicas. Analistas avaliam que declarações mais duras de ambos os lados reforçam o clima de desconfiança e ampliam os

desafios diplomáticos, especialmente em regiões de interesse estratégico. A troca de acusações reacende o debate sobre segurança marítima e equilíbrio de poder, enquanto a comunidade internacional acompanha com atenção os desdobramentos e os impactos para a estabilidade global.

Trump faz alerta ao governo venezuelano e eleva tom contra Nicolás Maduro

Ex-presidente dos EUA afirma que ameaças norte-americanas devem ser tratadas com seriedade por Caracas



O ex-presidente dos Estados Unidos Donald Trump afirmou que o governo do presidente venezuelano Nicolás Maduro deve levar a sério as ameaças feitas por Washington, em declaração que reacende a retórica dura adotada durante seu mandato contra o regime

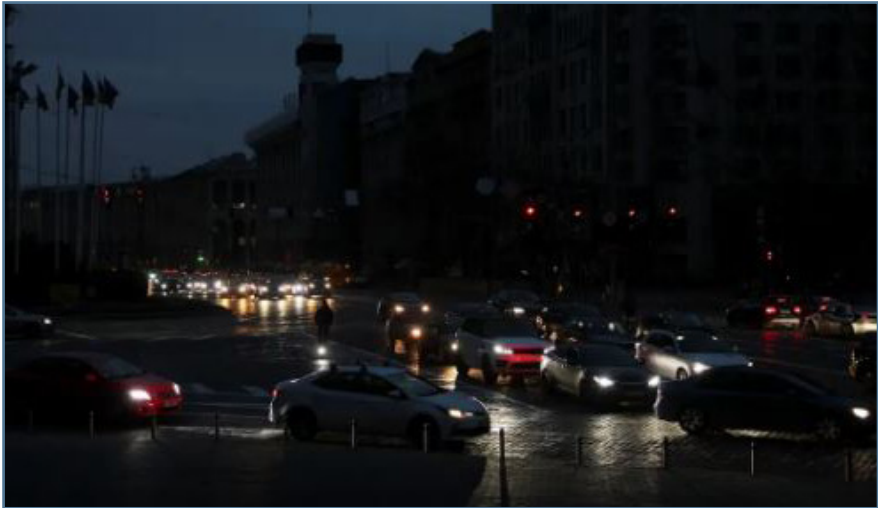
venezuelano. A fala ocorre em meio a um cenário de tensões diplomáticas persistentes entre os dois países. Trump lembrou a postura adotada por sua administração, marcada por sanções econômicas severas e pressão política internacional, e indicou que os

Estados Unidos mantêm instrumentos para reagir a ações do governo venezuelano. Segundo ele, Maduro não deveria subestimar a capacidade de resposta norte-americana diante de eventuais desafios aos interesses dos EUA. O governo da Venezuela, por sua vez, tem historicamente classificado declarações desse tipo como tentativas de interferência em assuntos internos e reforça o discurso de soberania nacional. Autoridades venezuelanas costumam atribuir as dificuldades econômicas do país às sanções impostas por Washington ao longo dos últimos anos. Analistas avaliam que a declaração de Trump tem forte peso político e simbólico, especialmente no contexto eleitoral e nas disputas ideológicas no continente americano. O episódio evidenciava que a relação entre Estados Unidos e Venezuela segue marcada por desconfiança, trocas de acusações e pouca perspectiva de aproximação no curto prazo.



Kiev implementa racionamento de energia em várias regiões após ataques russos

Medida visa preservar o fornecimento diante de danos à infraestrutura elétrica durante ofensiva militar



O governo ucraniano anunciou cortes de energia programados em diversas regiões do país, após ataques realizados pelas forças russas que afetaram substancialmente a infraestrutura elétrica. A medida emergencial tem como objetivo garantir o funcionamento mínimo do sistema energético e reduzir o risco de apagões mais graves. Autoridades de Kiev informaram que o racionamento será realizado de forma rotativa, priorizando hospitais, centros de comunicação e áreas essenciais para a população. Segundo o governo, os ataques recentes danificaram linhas de transmissão e subestações, tornando necessária a adoção de medidas temporárias para evitar colapsos maiores. Especialistas em

energia alertam que a situação expõe a vulnerabilidade da rede elétrica em zonas de conflito e reforçam a necessidade de planos de contingência para minimizar impactos à população civil. Enquanto isso, moradores relatam dificuldades em lidar com a redução do fornecimento, afetando residências, escolas e estabelecimentos comerciais. O episódio destaca o efeito direto da guerra sobre a vida cotidiana na Ucrânia, evidenciando como a infraestrutura básica se torna alvo estratégico e como o país precisa equilibrar a resposta militar com a manutenção de serviços essenciais. O governo garante que trabalha para restaurar o fornecimento completo assim que possível, mas alerta que a situação permanece instável.

Explosão de carro em Moscou provoca morte de general russo

Atentado reacende preocupações com segurança de autoridades e clima de tensão na Rússia

Um general das Forças Armadas russas foi morto nesta semana em Moscou após a detonação de uma bomba colocada em seu veículo, em um episódio que reacende o alerta sobre a segurança de autoridades na capital russa. O ataque ocorreu em área central da cidade, gerando grande repercussão política e militar. Segundo informações das autoridades locais, a explosão foi direcionada exclusivamente ao carro do oficial, sem vítimas civis registradas no momento. A polícia iniciou investigações imediatas para identificar os responsáveis e esclarecer se o atentado possui motivações internas ou externas. O incidente aumenta a tensão em um contexto de preocupações com estabilidade e segurança dentro do país, além de chamar atenção internacional para a vulnerabilidade de figuras de alto escalão em ambientes urbanos. Especialistas afirmam que episódios



desse tipo podem ter impactos significativos sobre a estratégia militar e a percepção de risco dentro da Rússia. O governo russo ainda não divulgou detalhes completos sobre o caso, mas prometeu reforçar medidas de proteção para autoridades e intensificar esforços de inteligência para prevenir novos ataques. A morte do general marca mais um capítulo em uma sequência de eventos que evidenciam a complexidade e os riscos da segurança no país.

Mariana Kakida

Acupunturista

Acupuntura

Auriculoterapia

Moxabustão

Laserpuntura

Ventosaterapia

Agende sua consulta

(11) 96104-4467

@mariana_kakida_acupuntura

Barueri investe no verde na sustentabilidade ambiental

A ação teve como objetivo a compensação ambiental pelas intervenções realizadas em obras da Prefeitura de Barueri



O Jardim Paulista e o Bairro dos Altos foram contemplados com o plantio de novas espécies de árvores por meio de ações de reflorestamento, método voltado à recuperação de áreas de floresta degradadas. A iniciativa ocorreu em dois locais: na área da Secretaria de Serviços Municipais (SSM), no Jardim Paulista, e no Mirante dos Altos, localizado na rua Primavera, no Bairro dos Altos, próximo ao Conjunto Habitacional Mirante dos Altos. A ação teve como objetivo a compensação ambiental pelas intervenções realizadas em obras da Prefeitura de Barueri, como a abertura do prolongamento da Via Galeão e a construção da própria SSM e da Fundação Instituto de Educação de Barueri (Fieb). Os termos de compensação foram firmados junto à Companhia Ambiental do Estado de São

Paulo (Cetesb), órgão responsável pela emissão das autorizações ambientais.

Cobertura vegetal recuperada
Na área da SSM, a cobertura vegetal em recuperação totaliza 2.842 m², com o plantio de 474 mudas, conforme termo firmado em 2025. Já no Mirante dos Altos, a área em recuperação chega a 7.010 m², com um total de 1.169 mudas plantadas, referente ao termo de 2022. Saiba mais sobre cobertura vegetal e projeção de copas em Barueri Atualmente, Barueri possui 1.169 hectares de vegetação nativa de Mata Atlântica, o que corresponde a 17,98% do território municipal, segundo o Relatório de Qualidade Ambiental (RQA) de 2024. A projeção de copa das árvores no município atinge 28,85%, cobrindo uma área de

1.893 hectares, conforme dados do Relatório de Qualidade Ambiental de Barueri (RQA 2024).

Arborização urbana
O processo de arborização urbana envolve etapas de planejamento, plantio e manejo das árvores na cidade. Barueri realiza plantios em diversos pontos do município, como nos parques Dom José e da Juventude, além de áreas ao longo de vias públicas, como a avenida Exército Brasileiro, no Jardim Silveira, e a rua Anhanguera, na Vila Militar, nas proximidades do Cemitério Municipal. Além dessas ações, a Prefeitura, por meio da Secretaria de Recursos Naturais e Meio Ambiente (Sema), disponibiliza o Guia de Arborização Urbana, com o objetivo de orientar e incentivar a população a realizar plantios de forma planejada e adequada. Complementando essa iniciativa, o Viveiro Municipal fornece gratuitamente até cinco mudas por CPF ou CNPJ a munícipes e empresas de Barueri, estimulando o plantio na prática.

Reflorestamento x Arborização
A principal diferença entre reflorestamento e arborização está no objetivo e no contexto de cada prática. O reflorestamento tem como finalidade a recuperação de áreas degradadas e a restauração de ecossistemas naturais, geralmente com o uso de espécies nativas e alta diversidade vegetal. Já a arborização ocorre no ambiente urbano e busca melhorar o conforto térmico, a estética e a qualidade de vida da população, utilizando espécies adequadas às limitações e à infraestrutura da cidade. Em síntese, o reflorestamento restaura a natureza, enquanto a arborização integra as árvores ao espaço urbano de forma planejada.

Natal e Ano Novo: Saiba como ficará o atendimento nos departamentos públicos municipais de Cotia

Nessas datas, o munícipe poderá realizar protocolos, consultas administrativas e utilizar os serviços do Paço Municipal e demais secretarias em seus horários habituais

Com a chegada das festividades de fim de ano, a Prefeitura de Cotia informa o cronograma de funcionamento das repartições públicas municipais. Os departamentos municipais manterão o atendimento normal nos seguintes dias 22, 23, 29 e 30 de dezembro. Nessas datas, o munícipe poderá realizar protocolos, consultas administrativas e utilizar os serviços do Paço Municipal e demais secretarias em seus horários habituais. Nos períodos de feriado e pontos facultativos, dias 24, 25, 26 e 31 de dezembro, além de 1º e 2 de janeiro de 2026 o atendimento presencial administrativo será suspenso. No entanto, os serviços essenciais de urgência e emergência funcionarão ininterruptamente (24h). A Prefeitura de Cotia reforça que o planejamento visa assegurar o bem-



estar e a segurança de todos os cidadãos durante as celebrações. As atividades

administrativas retomam o fluxo regular a partir do dia 05/01/2026.

Projeto Vida Nova em Santana de Parnaíba é apresentado oficialmente para os moradores do Bairro 120



Moradores do Vila Nova, na região do 120, receberam o anúncio oficial do Projeto Vida Nova, uma iniciativa da prefeitura que, como o próprio nome diz, chega para levar mais dignidade, segurança e conforto às famílias parnaibanas. O programa promove a melhoria das condições habitacionais por meio de pequenas reformas que vão

beneficiar centenas de moradores. Entre as ações previstas estão pinturas, reparos gerais, manutenção do sistema elétrico, montagens e ajustes de portas e janelas, além da entrega de kits de adaptação para pessoas idosas, garantindo mais acessibilidade e segurança dentro das residências. Um dos pilares do Projeto Vida Nova é a regularização fundiária,

que busca deixar em conformidade todo o processo jurídico das moradias, assegurando proteção patrimonial às famílias. Um passo importante na garantia do direito a um lar seguro e no fortalecimento da segurança dos proprietários. Além disso, o projeto prevê a construção de 500 novas unidades habitacionais, ampliando o acesso à moradia adequada e contribuindo para o desenvolvimento urbano planejado da cidade. A implementação ocorrerá em áreas específicas, definidas a partir de um mapeamento contínuo realizado pela Prefeitura. O evento de lançamento reuniu cerca de 1,5 mil pessoas, além de autoridades municipais, marcando um momento histórico para a cidade. Também foi anunciado que o bairro 120 receberá uma piscina coberta e aquecida, e uma nova UBS será construída, ampliando os serviços de saúde e lazer para a região. O Projeto Vida Nova representa um avanço significativo nas políticas habitacionais do município e reforça o compromisso da administração em promover qualidade de vida, segurança e oportunidades para toda a população.

Operação Natal Seguro reforça ações de segurança em Jandira para o fim de ano



A Prefeitura de Jandira deu início, no último dia 9 de novembro, à Operação Natal Seguro, uma importante ação estratégica que tem como objetivo garantir mais tranquilidade e segurança à população durante o período de festas de fim de ano. A operação segue até 1º de janeiro de 2026, reforçando o compromisso do município com a proteção dos cidadãos e a ordem pública. Com duplo foco de atuação, a iniciativa busca tanto o combate a ilícitos veiculares e como a identificação de veículos roubados ou furtados e a captura de procurados pela justiça - quanto a manutenção da ordem e da tranquilidade no trânsito e nas vias públicas. Entre as

ações, estão o controle de motocicletas em situação irregular, como as motos sem placa ou conduzidas por pessoas sem capacete, e a intensificação da fiscalização sobre os populares “giros”, que causam transtornos à população. A Área Central da cidade e as regiões comerciais receberão reforço no patrulhamento, especialmente para garantir a segurança de comerciantes e consumidores durante o aumento do fluxo de pessoas típico das compras de fim de ano. Em seu terceiro ano consecutivo, a Operação Natal Seguro já se consolidou como uma ação tradicional em Jandira, reconhecida e elogiada pelos moradores por seus resultados positivos.

Osasco atualiza Unidade Fiscal do Município 2026

Atualização segue variação do INPC e passa a valer a partir de 1º de janeiro de 2026



A Prefeitura de Osasco informou que a Unidade Fiscal do Município de Osasco (UFMO), utilizada como parâmetro para o cálculo de multas, taxas e tributos municipais, foi atualizada para o valor de R\$ 4,4642 (quatro reais e quatro mil, seiscentos e quarenta e dois décimos de milésimos). O novo valor passa a vigorar a partir de 1º de janeiro de 2026. O reajuste está previsto na Lei Complementar nº 98, de 27 de novembro de 2001, que estabelece a atualização anual da UFMO com base na variação do Índice Nacional de Preços ao Consumidor (INPC). Esse mecanismo tem como objetivo corrigir os valores monetários de acordo com a inflação, preservando o equilíbrio econômico-financeiro das receitas municipais. A UFMO é utilizada como referência para a atualização de diversos valores previstos na legislação municipal. Multas de

trânsito, taxas administrativas, alvarás de funcionamento, licenças e outros encargos podem ser fixados em determinada quantidade de UFMO, o que permite que esses valores sejam automaticamente ajustados ao longo do tempo, sem a necessidade de alterações constantes nas leis específicas. Segundo a administração municipal, a atualização da UFMO não representa a criação de novos tributos, mas sim a correção monetária dos valores já existentes, garantindo a manutenção dos serviços públicos prestados à população e a adequação das receitas à realidade econômica. A atualização foi oficializada por meio do Decreto nº 14.955, publicado na Imprensa Oficial do Município de Osasco (IOMO), edição nº 2938, de 12 de dezembro de 2025, e passa a valer em todo o território do município a partir do início do próximo ano.

CM e Defesa Civil de Carapicuíba participam de capacitação sobre animais peçonhentos



A GCM de Carapicuíba e a Defesa Civil participaram, no fim de novembro, do curso de capacitação voltado à identificação e manejo de animais que podem causar envenenamento. A formação foi ministrada por um biólogo e teve como propósito aprimorar o atendimento em ocorrências envolvendo serpentes, aranhas, escorpiões e outros animais peçonhentos, que são cada vez

mais comuns em áreas urbanas. Durante o curso, os participantes receberam orientações teóricas e práticas sobre primeiros socorros, prevenção de acidentes, identificação de espécies e procedimentos corretos para capturas seguras. O momento foi marcado não apenas pelo conhecimento técnico, mas também pelo compromisso coletivo de proteger a população.

Caraguatatuba terá Réveillon com grandes shows, fogos sem estampido e esquema especial de segurança

Entre os dias 26 e 31 de dezembro, a Praça da Cultura será palco dos shows de fim de ano, com abertura às 19h e encerramento à meia-noite



Caraguatatuba preparou uma programação especial para a virada do ano, com shows nacionais, valorização de artistas locais e queima de fogos sem estampido em diversos pontos da cidade. As atividades integram a temporada de verão e têm como objetivo oferecer lazer, cultura e segurança para moradores e visitantes. Entre os dias 26 e 31 de dezembro, a Praça da Cultura será palco dos shows de fim de ano, com abertura às 19h e encerramento à meia-noite. A programação musical reúne atrações de destaque nacional, com apresentações de Soweto no dia 26, MC Hariel no dia 27, Planta e Raiz no dia 28, Circuladô de Fulô no dia 29 e Samprazer no dia 30. No dia 31, a Virada Caiçara encerra o calendário com apresentações de artistas locais, celebrando a identidade

cultural do município. O espaço contará com pista gratuita e opção de camarotes, operados pela empresa parceira O2. . A chegada de 2026 será marcada por queima de fogos sem estampido, à meia-noite, em diferentes regiões da cidade, incluindo Porto Novo, Indaiá, Centro, Martim de Sá, Massaguaçu (Capricórnio e Cocanha) e Mirante do Camaroeiro. A medida atende à legislação municipal e prioriza o bem-estar de crianças, idosos, pessoas com deficiência, pessoas com transtorno do espectro autista e animais.

Alta expectativa de visitantes
A Secretaria de Turismo projeta grande movimentação no município durante o período de festas. Para o Réveillon, a expectativa é receber mais de 700 mil turistas, com taxa de ocupação hoteleira estimada em cerca

de 90%. Entre dezembro e o Carnaval, Caraguatatuba pode receber até dois milhões de visitantes, impulsionada pela programação de verão, pela estrutura turística e pelos grandes eventos realizados na cidade. Durante toda a temporada, os eventos contam com esquema especial de segurança, com sistema de monitoramento por identificação facial integrado ao Muralha Paulista, além da atuação conjunta da Guarda Civil Municipal, Polícia Militar, equipes de Trânsito, Posturas e Defesa Civil. Toda a programação é realizada por meio de parcerias e patrocinadores, sem impacto ao orçamento municipal.

Shows Musicais
Shows de fim de ano – Praça da Cultura De 26 a 31 de dezembro, com abertura às 19h e encerramento até meia-noite. 26/12 – Soweto; 27/12 – MC Hariel; 28/12 – Planta e Raiz; 29/12 – Circuladô de Fulô; 30/12 – Samprazer; 31/12 – Virada Caiçara, com artistas locais. Pista Gratuita com 1k de alimento e opção de compra para área vip e camarotes com O2 Eventos.

Fogos de Réveillon – Sem estampido
Virada do ano à meia-noite, com queima de fogos sem estampido, priorizando o bem-estar de crianças, idosos, pessoas com deficiência, pessoas com transtorno do espectro autista e animais. Porto Novo (praia); Indaiá (Pista de Bicicross); Centro (Atrás da Pista de Skate); Martim de Sá (Praça Aldino Schiavi); Massaguaçu (Capricórnio e Cocanha); Mirante do Camaroeiro (Complexo Turístico).

Feiras de atacado e varejo do Mercatau em Taubaté terão alterações entre o Natal e o Ano Novo

As feiras de atacado e varejo, realizadas semanalmente no Mercatau (Mercado Atacadista de Taubaté), terão alteração nas próximas semanas

As feiras de atacado e varejo, realizadas semanalmente no Mercatau (Mercado Atacadista de Taubaté), terão alteração nas próximas semanas, em razão das comemorações de Natal e Ano Novo. Nos dias 22 e 29 de dezembro, a feira de atacado será realizada normalmente, das 15h às 18h. Já as feiras de varejo acontecerão nas vésperas dos feriados, sendo nas quartas-feiras dos dias 24 e 31 de dezembro, das 6h às 12h, e nos sábados dos dias 27 de dezembro e 3 de janeiro, no mesmo horário. Nos dias 25 e 26 de dezembro e 1 e 2 de janeiro, as feiras estarão suspensas. Após o período de festas, as feiras realizadas do Mercatau retornarão ao seu funcionamento normal, com as



feiras de atacado sendo realizadas nas segundas e quintas-feiras, das 15h às 18h; as feiras de varejo nas sextas, das

16h às 20h, e aos sábados das 6h às 13h. O Mercatau fica na rua Profª Escolástica Maria de Jesus, 100, Jardim Eulália.

Decoração de Natal de São Sebastião alcança 100% de aprovação do público, aponta pesquisa do Observatório de Turismo

O resultado evidencia o impacto positivo das ações natalinas na experiência de quem vive e visita a cidade durante o período de fim de ano



A decoração de Natal realizada pela Prefeitura de São Sebastião, por meio da Secretaria de Turismo (Setur) e Fundação Educacional e Cultural ‘Deodato Sant’Anna’ (Fundass), foi aprovada por 100% do público, entre moradores e visitantes, segundo pesquisa do Observatório Municipal de Turismo. O resultado evidencia o impacto positivo das ações natalinas na experiência de quem vive e visita a

cidade durante o período de fim de ano. De acordo com o levantamento, 98,6% dos entrevistados classificaram a decoração como ‘ótima’ e 1,4% como ‘boa’, totalizando aprovação integral. Entre os destaques, 66,4% afirmaram ter gostado de toda a decoração, incluindo a Casinha do Papai Noel, a iluminação especial e os pontos de selfie, como o letreiro ‘Feliz Natal’. A decoração foi reforçada com a

instalação de luzes e elementos natalinos em diversos bairros, como Enseada, Figueira, São Francisco, Portal da Olaria, Arrastão, Pontal da Cruz, Porto Grande, Centro Histórico, Maresias, Boiçucanga e Boraceia. A árvore de Natal com 20 metros de altura, instalada na Rua da Praia, tornou-se um dos principais cartões-postais, apontado por 23,9% como o maior destaque da decoração natalina. Além da iluminação, a Prefeitura montou as tradicionais Casinhas do Papai Noel na Rua da Praia e em Boiçucanga, e também promoveu uma programação artística especial, com apresentações culturais e musicais de Costa Sul à Norte da cidade. O perfil do público entrevistado demonstra o alcance da ação: 38,6% são moradores de São Sebastião, 25% visitantes da capital paulista e 22,9% de outras cidades do Brasil e do exterior, incluindo destinos como Belo Horizonte, Brasília, Campo Grande, Rio de Janeiro, Campinas, Sorocaba, além de turistas da Austrália e de Nova York (EUA).

Você está com multas e bloqueios?

Atualize agora sua contabilidade com quem entende do futuro.

→

Maíu Figueiredo
CONTADORA

- Empresas Simples Nacional, Lucro Real e Presumido
- Expert em MEI
- Aberturas e Encerramento de Empresa

Economize até 22% ao ano.

Fale conosco no WhatsApp
(11) 99438 - 0909

Parada de Natal emocionou famílias de Ilhabela com desfile de carros natalinos pelas ruas da cidade

O evento emocionou as crianças e pais com o show de luzes em veículos especiais e a participação do ônibus do Papai Noel



A Parada de Natal – Christmas Experience, um dos maiores eventos itinerantes natalinos do Brasil, encantou moradores e turistas em Ilhabela no último domingo (21), com 12 veículos temáticos e cerca de 40 personagens de contos infantis que atravessaram as principais vias da cidade. O evento emocionou as crianças e pais com o show de luzes em veículos especiais e a participação do ônibus do Papai Noel, um transporte público da própria cidade totalmente decorado para a ocasião especial. A Parada saiu da Praça Allan Kardec, na Barra Velha, em direção à Vila, passando pelos bairros da Água Branca e Itaquanduba, em velocidade reduzida, de forma a permitir que todos pudessem admirar os ajudantes de Papai Noel na fábrica de presentes e no trenzinho do Polo Norte, além das princesas e heróis infantis. Com mais de uma década de história, a Christmas Experience é reconhecida nacionalmente por seu

formato inovador e pela capacidade de promover integração e inclusão social por meio da arte e da cultura. O evento é gratuito e voltado para públicos de todas as idades, proporcionando uma experiência emocionante e acessível para famílias inteiras. Além do caráter cultural, a Parada de Natal tem impacto positivo direto no turismo e na economia local. Sempre que possível, o elenco de figurantes é contratado no próprio município, gerando empregos temporários e valorizando talentos locais, além de estimular a integração regional. “É emocionante ver o sorriso das crianças quando os carros passam, toda a magia natalina e as histórias que elas passam a imaginar a partir dessas imagens, que ficarão para sempre na memória como um lembrete especial da infância. E é exatamente isso que queremos proporcionar, lembranças inesquecíveis para as famílias”, lembrou o prefeito de Ilhabela, Toninho Colucci.

Prefeitura de Ubatuba informa expediente e serviços durante o recesso de Natal e Ano Novo

A Prefeitura destaca que os serviços públicos essenciais, especialmente nas áreas de saúde, limpeza urbana, segurança e coleta de resíduos sólidos



Com a chegada do fim de mais um ano de trabalho e dedicação à cidade, a Prefeitura de Ubatuba deseja um Feliz Natal e um Próspero Ano Novo a todos os moradores, servidores e turistas que escolheram o município para celebrar este período especial. Para garantir transparência e facilitar o planejamento da população, a administração municipal informa como será o funcionamento das repartições públicas da Administração Direta e Indireta durante o recesso de fim de ano, no período de 22 de dezembro de 2025 a 4 de janeiro de 2026. A Prefeitura destaca que os serviços públicos essenciais, especialmente nas áreas de saúde, limpeza urbana, segurança e coleta de resíduos sólidos, serão mantidos

normalmente, assegurando organização, tranquilidade e atendimento à população durante as festividades. O expediente municipal será encerrado às 13h da sexta-feira, 19 de dezembro, com retorno das atividades normais na segunda-feira, 5 de janeiro de 2026, a partir das 8h.

Secretaria de Infraestrutura
A Secretaria de Infraestrutura funcionará normalmente nos dias 22, 23, 29 e 30 de dezembro. Nos demais dias, os serviços operarão em regime de plantão. A limpeza de vias públicas não terá recesso, mantendo atendimento contínuo. O cronograma completo pode ser consultado no site oficial da Prefeitura: <https://www.ubatuba.sp.gov.br/destaques/conogramalixo2526/>

Prefeitura de Carapicuíba iniciou a vacinação contra bronquiolite para gestantes

A vacinação acontece em todas as unidades básicas de saúde e unidades de saúde da família, de segunda a sexta-feira, das 8 às 18h30



A Prefeitura de Carapicuíba, através da Secretaria de Saúde, iniciou na terça-feira, 9 de dezembro, a vacinação contra a bronquiolite, destinada exclusivamente às gestantes a partir da 28ª semana de gestação. A medida tem como objetivo proteger os bebês nos primeiros meses de vida, período em que estão mais vulneráveis

a complicações respiratórias. A vacinação acontece em todas as unidades básicas de saúde e unidades de saúde da família, de segunda a sexta-feira, das 8 às 18h30. O objetivo da imunização é reduzir os casos de bronquiolite em recém-nascidos. O Vírus Sincicial Respiratório (VSR) é responsável por cerca de 75% dos

casos de bronquiolite e 40% dos casos de pneumonia em crianças menores de dois anos. Ao receberem o imunizante, as gestantes transmitem proteção imediata aos bebês, contribuindo para a diminuição das hospitalizações causadas pelo vírus. Para receber o imunizante, é necessário apresentar RG, CPF, Cartão do SUS e o Cartão Pré-Natal.

UnaidS diz que combate a desigualdades pode reduzir pandemias

Organização destaca impacto da desigualdade social na propagação de doenças



A UnaidS, programa das Nações Unidas voltado para a luta contra a AIDS, afirmou que o combate às desigualdades sociais é fundamental para reduzir

o impacto de pandemias, incluindo a disseminação de vírus e doenças infecciosas. Segundo a entidade, fatores como pobreza, falta de acesso à saúde e educação precária aumentam a vulnerabilidade das populações e dificultam respostas eficazes a crises sanitárias. Em relatório divulgado recentemente, a UnaidS alerta que a redução de desigualdades não apenas protege grupos mais vulneráveis, mas também fortalece a capacidade global de prevenção, detecção e controle de surtos. “Pandemias não afetam todos de maneira igual. Investir em equidade social e saúde universal é uma das formas mais eficazes de salvar vidas e evitar a propagação rápida de doenças”,

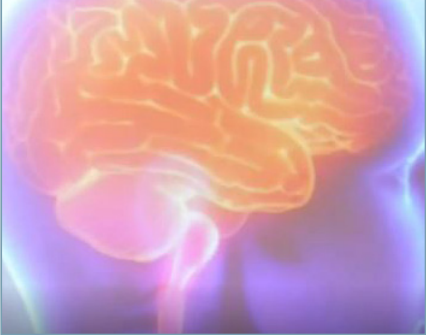
afirma o documento. Especialistas em saúde pública reforçam que ações como ampliação do acesso a vacinas, fortalecimento de sistemas de saúde em áreas periféricas e políticas de inclusão social contribuem diretamente para diminuir riscos de crises sanitárias. Além disso, a integração de estratégias sociais e médicas é considerada essencial para preparar sociedades para futuras pandemias. A UnaidS destaca que o combate à desigualdade não é apenas uma questão ética, mas também estratégica. Países que investem em equidade social apresentam maior resiliência diante de surtos, diminuindo impactos econômicos e humanos de forma significativa.

Projeto Ártemis avalia genética de pacientes que sofreram Acidente Vascular Cerebral

Iniciativa busca identificar fatores genéticos que influenciam a recuperação pós-Acidente Vascular Cerebral

O Projeto Ártemis, iniciativa brasileira de pesquisa em saúde, está avaliando a genética de pacientes que sofreram Acidente Vascular Cerebral (AVC) para entender melhor os fatores que influenciam a recuperação e a resposta ao tratamento. O estudo pretende identificar variações genéticas associadas à gravidade do AVC, ao risco de complicações e à eficácia de terapias específicas. Pesquisadores envolvem pacientes de diferentes regiões do país e coletam informações clínicas e amostras biológicas, como sangue, para análise genética. Segundo a coordenadora do projeto, Dra. Renata

Lima, “compreender a base genética dos pacientes permitirá desenvolver estratégias mais personalizadas de prevenção e reabilitação, aumentando as chances de recuperação funcional”. O AVC é uma das principais causas de morte e incapacidade no Brasil, e o projeto espera contribuir para a redução do impacto da doença na população. Além disso, os resultados podem ajudar a identificar perfis de risco individuais, auxiliando médicos a tomar decisões mais precisas sobre intervenções terapêuticas. O Projeto Ártemis reflete uma tendência crescente de medicina personalizada, na qual informações



genéticas são usadas para orientar tratamentos e políticas de saúde mais eficazes, visando melhorar a qualidade de vida de pacientes após eventos cerebrovasculares.

Especialista diz que é cedo para alarme com vírus K no Brasil

Autoridades monitoram situação, mas risco imediato é considerado baixo



O recente registro de casos do chamado vírus K no Brasil gerou preocupação em parte da população, mas especialistas afirmam que ainda é cedo para acender um alerta. Segundo infectologistas,

não há evidências de transmissão em larga escala, e a situação está sendo acompanhada pelas autoridades de saúde com monitoramento contínuo. O vírus K, identificado em algumas regiões do país, provoca sintomas semelhantes aos de gripes e infecções respiratórias comuns, como febre, dor de cabeça e mal-estar geral. “Até o momento, os casos detectados são isolados e não indicam risco de surto. A população deve seguir as orientações básicas de prevenção, como higiene das mãos e uso de máscaras em locais fechados, mas não há motivo para pânico”, afirmou o especialista em doenças infecciosas, Dr. Ricardo Almeida. O Ministério da Saúde

reforçou que está em contato com laboratórios e hospitais para monitorar possíveis novos casos e identificar rapidamente qualquer mudança no padrão de disseminação do vírus. Além disso, campanhas de conscientização sobre cuidados com a saúde e vacinação para doenças respiratórias continuam sendo recomendadas como medida preventiva. Embora a situação ainda seja considerada controlada, especialistas lembram que a vigilância constante é essencial para evitar que o vírus K se torne uma ameaça maior. O acompanhamento científico permite que autoridades reajam de forma rápida e eficiente caso surjam sinais de aumento na transmissão.

Regularize hoje mesmo sua empresa!

Somos Especialistas em:

- ☒ Alvará de Funcionamento:
- ☒ Licenças do Corpo de Bombeiros:
- ☒ Vigilância Sanitária:

Escaneie-me

11 3297-9000
 11 94031-4789

Governo cria primeiro Centro de Clima e Saúde na Amazônia



O governo federal anunciou a criação do primeiro Centro de Clima e Saúde na Amazônia, voltado para o estudo e monitoramento dos efeitos das mudanças climáticas na saúde das comunidades da região. O centro funcionará como um hub de pesquisa e coleta de dados, integrando informações ambientais, meteorológicas e de saúde pública. Segundo autoridades, o objetivo é identificar como eventos climáticos extremos, como secas, enchentes e queimadas, afetam doenças respiratórias, transmissíveis e relacionadas à qualidade da água e do ar. “A Amazônia é um território estratégico, e compreender a relação entre clima e saúde é essencial para proteger a população e orientar políticas públicas”,

afirmou a ministra da Saúde. O centro contará com pesquisadores, médicos e especialistas em meio ambiente, além de tecnologias de monitoramento em tempo real, para antecipar riscos e propor medidas preventivas. A iniciativa também prevê parcerias com universidades e organizações internacionais, fortalecendo a capacidade de resposta a emergências e o desenvolvimento de estratégias sustentáveis para a região. Especialistas destacam que a criação do Centro de Clima e Saúde é um passo importante para enfrentar desafios que envolvem mudanças climáticas, saúde pública e preservação ambiental, contribuindo para políticas mais eficazes e proteção das comunidades amazônicas.

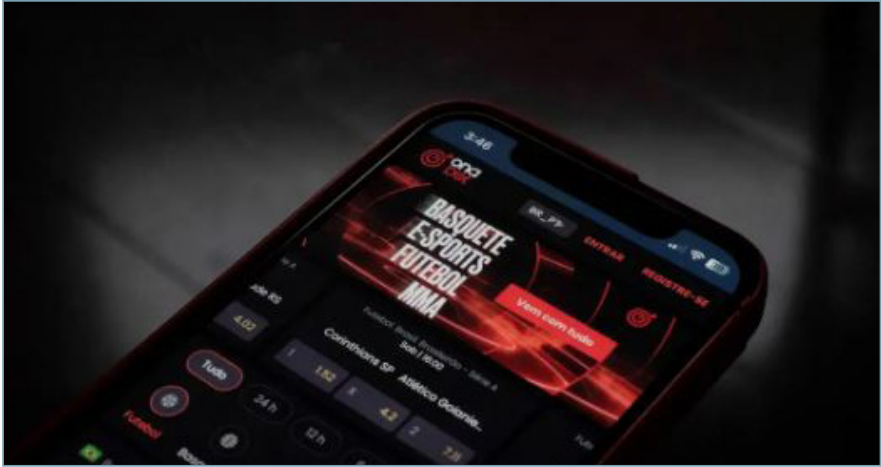
OMS reconhece o fim da transmissão do HIV de mãe para filho no país

A Organização Mundial da Saúde (OMS) anunciou oficialmente que o país conseguiu eliminar a transmissão do HIV de mãe para filho, um feito histórico que evidencia o sucesso das políticas de prevenção e tratamento da doença. A conquista coloca o país como referência internacional no combate à transmissão vertical do vírus. O reconhecimento da OMS se baseia em anos de monitoramento, com dados mostrando que a taxa de transmissão vertical caiu consistentemente a níveis considerados insignificantes. Programas de testagem durante a gestação, acesso a medicamentos antirretrovirais e acompanhamento médico especializado foram fundamentais para alcançar este resultado. Segundo autoridades de saúde, a eliminação da transmissão do HIV de mãe para filho não significa o fim da epidemia, mas representa um avanço significativo na proteção das crianças e na redução da mortalidade infantil relacionada ao vírus. “Este é



um marco que demonstra o impacto de políticas públicas consistentes e do acesso universal ao tratamento”, afirmou a ministra da Saúde. Especialistas alertam, no entanto, que a manutenção desse status exige continuidade de programas de prevenção, testagem e tratamento, especialmente em regiões mais vulneráveis, garantindo que futuras gerações continuem livres da transmissão vertical do HIV.

Governo lança sistema que permite autoexclusão em sites de apostas



O governo federal lançou um novo sistema que permite aos usuários se autoexcluir de sites de apostas online, uma medida voltada para reduzir os riscos de dependência e promover práticas de jogo responsável. A iniciativa busca oferecer maior controle aos apostadores e contribuir para a proteção de grupos vulneráveis. Com a ferramenta, o jogador pode solicitar a exclusão temporária ou permanente de plataformas de apostas regulamentadas, bloqueando seu acesso e prevenindo comportamentos de risco. Segundo autoridades, a medida foi desenvolvida em parceria com órgãos de regulação do setor e especialistas em saúde mental, visando atender recomendações de prevenção ao vício

em jogos. Pesquisadores destacam que o vício em apostas pode gerar impactos sociais, financeiros e emocionais significativos. “A possibilidade de autoexclusão é um passo importante, pois devolve ao usuário o controle sobre sua relação com o jogo, reduzindo consequências negativas”, afirma a psicóloga e especialista em dependência comportamental, Carla Mendes. O governo também reforçou a importância de campanhas de conscientização sobre os riscos das apostas e a necessidade de suporte para quem enfrenta problemas com jogos de azar. A expectativa é que o sistema contribua para um ambiente mais seguro e responsável no mercado de apostas online.

Imagens raras do clarão do impacto lunar capturadas em Armagh

Fenômeno impressionante observado na superfície da Lua



Pesquisadores do Observatório de Armagh registraram imagens raras de um clarão na superfície lunar causado pelo impacto de um pequeno corpo celeste. O fenômeno ocorreu quando um meteoróide atingiu o solo da Lua em alta velocidade, liberando uma breve, porém intensa, emissão de luz visível a partir da Terra com o auxílio de equipamentos astronômicos especializados. A Lua, por não possuir

uma atmosfera espessa como a da Terra, sofre impactos frequentes de fragmentos espaciais. Esses choques geram flashes luminosos que duram apenas frações de segundo, o que torna o registro desses eventos um grande desafio científico. As imagens capturadas em Armagh são consideradas valiosas, pois ajudam a estimar a frequência e a intensidade desses impactos. Além de ampliar o conhecimento sobre

a atividade de meteoroides no Sistema Solar, esse tipo de observação contribui para estudos voltados à segurança de futuras missões lunares. O registro também destaca a importância dos observatórios terrestres na observação contínua da Lua e no avanço da pesquisa astronômica. é possível observar fenômenos impressionantes acontecendo em nosso vizinho cósmico.

O bilionário Jared Isaacman, aliado de Elon Musk, confirmado como chefe da Nasa

Empresário e aventureiro espacial assume comando da agência americana

O bilionário Jared Isaacman, conhecido por suas iniciativas no setor espacial privado e aliado de longa data de Elon Musk, foi oficialmente confirmado como o novo chefe da Nasa. A nomeação marca uma mudança histórica na liderança da agência espacial americana, que passa a ter à frente um executivo diretamente ligado ao setor privado e às missões comerciais orbitais. Isaacman ficou conhecido internacionalmente por comandar a missão Inspiration4, a primeira viagem totalmente civil à órbita terrestre, realizada com tecnologia da SpaceX, empresa de Musk. Empresário de sucesso no setor de pagamentos digitais, ele vem defendendo há anos a integração de empresas privadas no avanço da exploração espacial, propondo modelos que buscam acelerar o retorno humano à Lua e futuras missões a Marte. Especialistas apontam que sua gestão deve enfrentar desafios estratégicos, incluindo a continuidade do programa Artemis, o fortalecimento da cooperação internacional e o equilíbrio entre ciência, segurança



e interesses comerciais. Ao mesmo tempo, a nomeação provoca debates sobre conflitos de interesse, dado seu histórico de parceria com grandes empresas do setor. Apesar das críticas, a expectativa é de que Jared Isaacman traga

uma abordagem inovadora à Nasa, potencialmente transformando a agência em uma plataforma mais integrada à exploração espacial privada, alinhando ambições científicas e tecnológicas com investimentos e oportunidades do mercado.

Pais são aconselhados a dar o exemplo e desligar os celulares neste Natal

Especialistas alertam para o impacto da tecnologia nas relações familiares



Com a chegada do Natal, especialistas em comportamento e educação familiar reforçam a importância de reduzir o uso de celulares durante as celebrações. Pais são incentivados a dar o exemplo, desligando os aparelhos e focando na convivência e nas interações presenciais com filhos e familiares. De acordo com psicólogos, o excesso de tempo em telas durante datas comemorativas pode prejudicar a comunicação, diminuir a atenção dedicada às crianças e enfraquecer os laços afetivos. “Crianças aprendem pelo exemplo. Se os pais permanecem grudados no celular, elas também reproduzem esse comportamento”, alerta a psicóloga Mariana Torres. Além de fortalecer os vínculos

familiares, momentos sem tecnologia promovem criatividade, brincadeiras e conversas significativas, aspectos fundamentais para o desenvolvimento emocional das crianças. Alguns especialistas sugerem estratégias simples, como criar “zonas livres de celular” à mesa ou instituir horários específicos para o uso de dispositivos durante a festa. O objetivo é que o Natal seja celebrado de forma mais consciente, valorizando a presença e o contato humano. Segundo os especialistas, pequenos gestos, como guardar o telefone durante as refeições e dedicar atenção integral à família, podem transformar a data em uma oportunidade real de conexão e lembranças afetivas duradouras.

Um em cada três britânicos usa IA para apoio emocional e conversas, segundo o Reino Unido

Pesquisa revela crescente dependência de inteligência artificial para bem-estar emocional

Um levantamento recente divulgado pelo governo do Reino Unido mostra que cerca de um em cada três britânicos recorre a ferramentas de inteligência artificial (IA) para apoio emocional e interação social. A pesquisa evidencia como tecnologias como chatbots e assistentes virtuais estão sendo incorporadas à vida cotidiana, indo além de funções práticas e entrando no campo do bem-estar psicológico. Segundo os especialistas, muitas pessoas utilizam esses sistemas para conversar sobre problemas pessoais, receber orientações ou simplesmente buscar companhia em momentos de solidão. “A IA está se tornando uma forma complementar de apoio emocional, especialmente em um contexto em que serviços de saúde mental nem sempre estão prontamente disponíveis”, afirma a psicóloga Hannah Lewis, envolvida na análise dos dados. O estudo também aponta desafios. Embora essas ferramentas possam ajudar a reduzir sentimentos de isolamento, profissionais alertam que elas não substituem o acompanhamento humano especializado em saúde mental.



Há preocupações sobre privacidade, precisão das orientações e dependência excessiva da tecnologia para lidar com questões emocionais complexas. O levantamento do Reino Unido evidencia uma tendência global: a inteligência artificial não é mais apenas uma ferramenta de produtividade ou entretenimento, mas também um recurso crescente para interações afetivas e suporte psicológico. O desafio agora é equilibrar o uso responsável da tecnologia com a manutenção de relações humanas significativas.

ESPECIAL

Natal

26

Sexta

DEZEMBRO 21H

ELAS VIP

ATÉ 23H

LOCUTOR RODOLFO PAIVA

DAVID EFICAZ

AGITO TOTAL

JOHN LEVADO

SORTEIOS CESTAS DE NATAL

BRINDES PANETONES

149,90

ATÉ 22H

COMBO DE CAVALO BRANCO

39,90

ATÉ 22H

BALDE DE SKOL E ITAIPAVA COM 8 UNIDADES

2/3 das atletas da seleção ganham mais de R\$ 111 mil ao ano

Dados revelam avanços na valorização financeira do futebol feminino



Um levantamento recente mostra que cerca de dois terços das jogadoras da seleção feminina de futebol recebem salários superiores a R\$ 111 mil por ano, indicando avanços na valorização financeira das atletas no país. O dado reflete o crescimento do investimento no futebol feminino e a profissionalização das jogadoras em competições nacionais e internacionais. Segundo especialistas, o aumento na remuneração está relacionado à maior

visibilidade do esporte, patrocínios e contratos com clubes e confederações. “Nos últimos anos, o futebol feminino tem conquistado mais espaço e reconhecimento, o que se traduz em melhores condições financeiras e oportunidades para as atletas”, afirma a analista esportiva Mariana Silva. Apesar dos avanços, ainda existem disparidades significativas em relação aos salários no futebol masculino e entre jogadoras de clubes de diferentes

regiões. Organizações esportivas e entidades de defesa dos direitos das atletas destacam a importância de políticas que promovam igualdade de oportunidades, remuneração justa e incentivo ao desenvolvimento de jovens talentos. O crescimento da remuneração no futebol feminino representa um marco para o esporte, contribuindo para a valorização das atletas e fortalecendo o movimento pela equidade no esporte no Brasil.

Alcaraz rompe com técnico Ferrero depois de 7 anos juntos

Tenista espanhol encerra parceria de longa data visando novos desafios

O jovem tenista espanhol Carlos Alcaraz anunciou o fim de sua parceria com o técnico Juan Carlos Ferrero, encerrando uma relação profissional de sete anos que o acompanhou desde o início de sua carreira. A decisão marca uma mudança importante na trajetória do atleta, que busca novos rumos e estratégias para manter seu crescimento no circuito mundial. Durante a parceria, Ferrero, ex-número 1 do mundo e campeão do US Open, foi fundamental no desenvolvimento técnico e mental de Alcaraz, contribuindo para suas conquistas em torneios de Grand Slam e sua ascensão ao topo do ranking mundial. A dupla era reconhecida pela sintonia dentro e fora das quadras, com Ferrero atuando como mentor e conselheiro do jovem atleta. Em comunicado oficial, Alcaraz agradeceu a Ferrero pelo apoio e aprendizado ao longo dos anos e afirmou que a decisão visa explorar



novas abordagens e experiências no desenvolvimento de seu jogo. Especialistas destacam que mudanças de técnico são comuns no tênis de alto nível e podem trazer renovação tática e motivacional ao atleta. O próximo passo de Alcaraz será definir

a equipe técnica que o acompanhará na temporada, enquanto mantém o foco em defender títulos e buscar novas conquistas. Para o mundo do tênis, a separação representa o fim de um ciclo e o início de uma nova fase na carreira promissora do jovem espanhol.

Programa Forças no Esporte Elite Aprendiz encerra o ano com bons resultados em Berueri

Somente em 2025, 17 alunos do Profesp Elite foram encaminhados ao mercado de trabalho, enquanto outros 10 participam de processo seletivo na multinacional francesa Thales



A formatura dos 41 alunos do Programa Forças no Esporte (Profesp) Elite Aprendiz foi no Parque da Maturidade José Dias da Silva, com a presença de familiares que prestigiaram a cerimônia. Durante o evento, os professores Dário Alves Teodoro, da Sociedade Bíblica do Brasil; Diogo Nunes de Almeida, instrutor da empresa Cetype; Gabriella Inglada Lorena Braga, instrutora da IC Treinamentos; Luciana Vieira Pompeo Marcelino, da Secretaria de Educação; e Vivaldino José dos Santos, também da Cetype, parabenizaram os adolescentes e seus familiares pelos avanços alcançados ao longo do ano. Somente em 2025, 17 alunos do

Profesp Elite foram encaminhados ao mercado de trabalho, enquanto outros 10 participam de processo seletivo na multinacional francesa Thales. Para a coordenadora do programa, Patrícia Aparecida dos Santos Corrêa, a participação e o acompanhamento familiar são fundamentais para o sucesso dos jovens. “Precisamos fazer o bem maior para as pessoas, ou seja, um segurando a mão do outro”, afirmou. Patrícia também anunciou que 12 adolescentes serão encaminhados para estágio em treinamento. A partir de março de 2026, eles passarão a prestar serviços na Secretaria de Assistência e Desenvolvimento Social.

Saiba mais
A mãe de um dos formandos, Felicidade do Nascimento Coelho, destacou, emocionada, a evolução do filho Gabriel Nascimento Coelho, especialmente no comportamento e no desenvolvimento pessoal. Já a aluna Isabella Marques da Silva afirmou que o ano foi desafiador, mas ressaltou o apoio constante da equipe do Profesp, que incentivou os participantes a não desistirem.

Sobre o Profesp Elite Aprendiz
Criado pela Lei nº 2.741/2020, o programa prevê que, ao concluir o Profesp Esportes, no qual o jovem ingressa aos 8 anos, o participante passe, aos 14, para o Profesp Elite. Nessa etapa, ele recebe capacitação e é encaminhado para um estágio, sendo ambas as fases remuneradas. Com a experiência adquirida, o jovem passa a disputar uma vaga como aprendiz em empresas e, posteriormente, concorre de forma igualitária no mercado de trabalho. Em Barueri, a gestão do Profesp Elite Aprendiz é realizada pela Secretaria de Assistência e Desenvolvimento Social (Sads). Desde 2019, 302 adolescentes já passaram pelo programa. Desse total, 64 foram encaminhados para estágios na Prefeitura e outros 69 atuam como estagiários em empresas.

Osasco é vice-campeã por equipes no 87º Jogos Abertos do Interior



No período de 10 a 21 de dezembro, a cidade de Sertãozinho (SP) sediou o 87º Jogos Abertos do Interior “Horácio Baby Barioni”, uma das mais tradicionais competições esportivas do Estado de São Paulo. O evento contou com a participação de 14 equipes na modalidade ginástica rítmica. A delegação de Osasco foi representada por nove atletas, que competiram na categoria livre, com um conjunto, um trio e duas apresentações individuais. Defenderam o município as ginastas Gabriela Oliveira, Isabella Akemi, Laura Gamboa, Maria Clara Amaral, Maria Eduarda Félix, Rebecca Lima,

Sabrina Santos, Sofia Freitas e Sofia Prado, sob o comando da treinadora Maria da Conceição. Com excelentes performances, Osasco conquistou o vice-campeonato por equipes, além de importantes resultados individuais e coletivos no pódio. O secretário de Esporte, Recreação e Lazer de Osasco, Thiago Borges, parabenizou a equipe: “Esses resultados demonstram a força do trabalho desenvolvido na ginástica rítmica de Osasco. Parabenizo as atletas, a comissão técnica e todos os envolvidos por representarem tão bem nossa cidade nessa competição e outras durante o ano”.

Villa São Pedro e Mandrak de Santana de Parnaíba são os grandes campeões do futsal da 1ª e 2ª divisões



A Arena de Esportes recebeu as decisões do Campeonato Municipal de Futsal de Santana de Parnaíba. Os jogos mobilizaram torcidas, familiares e amigos, que compareceram em peso para apoiar seus times. A final da 2ª Divisão foi marcada por muita adrenalina e só foi definida nas penalidades máximas. Após o empate por 3 a 3 no tempo normal, o Mandrak conquistou o título ao vencer por 5 a 4 nas cobranças

de pênaltis, em uma disputa eletrizante. Já na grande final da 1ª Divisão, a equipe do Villa São Pedro dominou o time Garotos da Vila, venceu por 5 a 1 e se sagrou como o grande time da temporada 2025 de Santana de Parnaíba. A prefeitura, por meio da Secretaria Municipal de Atividade Física, Esporte e Lazer (Smafel), trabalha para que o esporte continue sendo referência em nosso município.

Botafogo anuncia contratação do técnico Martín Anselmi

Argentino chega para liderar novo projeto esportivo e aposta em futebol moderno e competitivo



O Botafogo anunciou oficialmente, nesta semana, a contratação do técnico argentino Martín Anselmi para comandar a equipe principal. O treinador chega ao clube com a missão de dar sequência ao processo de reestruturação esportiva e fortalecer o time nas competições da temporada. Conhecido por seu estilo de jogo intenso, com valorização da posse de bola e organização tática, Anselmi construiu sua carreira com trabalhos consistentes no futebol sul-americano, ganhando reconhecimento pela capacidade de desenvolver jovens atletas e montar equipes competitivas. A diretoria alvinegra aposta no perfil moderno do treinador para consolidar uma identidade de jogo e buscar resultados

mais regulares. Em comunicado oficial, o clube destacou o alinhamento entre a filosofia de trabalho do novo comandante e o planejamento esportivo do Botafogo. A expectativa é que Anselmi contribua não apenas dentro de campo, mas também na formação de um elenco equilibrado, com foco no desempenho a médio e longo prazo. A apresentação oficial do treinador deve ocorrer nos próximos dias, quando ele iniciará os trabalhos junto ao elenco. A torcida, por sua vez, aguarda com expectativa o início de um novo capítulo na história do clube, na esperança de que a chegada de Martín Anselmi marque uma fase de crescimento e conquistas para o Botafogo.

Desigualdades sociais dificultam acesso à educação infantil no Brasil

Crianças de famílias vulneráveis enfrentam barreiras para ingressar na educação básica



O acesso à educação infantil no Brasil ainda é fortemente afetado por desigualdades sociais e econômicas, apontam estudos recentes. Crianças de famílias de baixa renda ou que vivem em regiões periféricas enfrentam maiores dificuldades para frequentar creches

e pré-escolas, o que compromete seu desenvolvimento cognitivo e social nos primeiros anos de vida. Dados do Instituto Nacional de Estudos e Pesquisas Educacionais (Inep) mostram que a cobertura da educação infantil é significativamente menor em áreas

rurais e bairros de alta vulnerabilidade. Além da escassez de vagas, fatores como transporte, alimentação e falta de infraestrutura adequada contribuem para a exclusão de parte da população infantil. Especialistas destacam que a educação nos primeiros anos é fundamental para reduzir desigualdades futuras. “A educação infantil de qualidade é determinante para a aprendizagem ao longo da vida e para a construção de oportunidades iguais”, afirma a pedagoga Mariana Souza, especialista em políticas públicas. O desafio, segundo educadores e gestores, exige políticas públicas consistentes, investimento em formação de professores e ampliação de vagas, especialmente em regiões mais afetadas pela pobreza. Sem essas medidas, as desigualdades sociais continuarão reproduzindo ciclos de exclusão desde os primeiros anos de vida.

Centro Educacional Maria Martinha dos Santos realizou a reunião de pais com apresentações e visita especial do Papai Noel



No dia 06 de dezembro, o Centro Educacional Maria Martinha dos Santos realizou a última reunião de pais do ano letivo de 2025, um momento acolhedor voltado a aproximar ainda mais as famílias da rotina escolar. A iniciativa reforçou a importância da parceria entre escola e os responsáveis pelos alunos, permitindo que os pais esclarecessem dúvidas e conhecessem de perto o trabalho pedagógico desenvolvido ao longo do ano, especialmente por meio das exposições de fotos e materiais apresentados nas salas. Durante o encontro, cada professora apresentou o portfólio individual das crianças, possibilitando aos pais

acompanharem a trajetória escolar dos filhos até o momento. Também foram expostas atividades lúdicas e produções de Natal realizadas pelas turmas, evidenciando o desenvolvimento e as conquistas das crianças. O dia se tornou ainda mais especial com a apresentação dos alunos e a tão aguardada visita do Papai Noel, criando um clima festivo e proporcionando muitos registros fotográficos. A ação cumpriu seu objetivo ao fortalecer o vínculo entre família e escola, valorizando o desenvolvimento infantil e celebrando as experiências vividas pelas crianças no Centro Educacional Maria Martinha dos Santos.

Centro Educacional Arakan estimulou a alfabetização lúdica com a montagem de palavras com a turma do jardim II H

A atividade conduzida pela professora Evelyn Ramos fortaleceu a atenção, a linguagem escrita e a autonomia dos alunos

No mês de novembro, a professora Evelyn Ramos desenvolveu no Centro Educacional Arakan uma atividade especial com a turma do jardim II H, com o objetivo de estimular o reconhecimento das letras, a formação de palavras e a associação entre imagem e escrita. Por meio do manuseio de plaquinhas com letras, as crianças exercitaram atenção, concentração e coordenação motora fina, utilizando o brincar como caminho para explorar a linguagem escrita de forma natural e significativa. A proposta está totalmente alinhada à proposta pedagógica da educação infantil, que valoriza a aprendizagem por meio da ludicidade, da exploração e da construção ativa do conhecimento. Ao correlacionar

som, letra e imagem, os pequenos ampliaram o vocabulário e fortaleceram a percepção visual, desenvolvendo habilidades essenciais para o processo de alfabetização. A atividade também estimulou autonomia ao permitir que cada criança experimentasse, tentasse, ajustasse e descobrisse possibilidades no seu próprio ritmo. Durante a ação, cada aluno observou imagens, identificou mentalmente a palavra correspondente e montou a sequência correta de letras nos quadros. Esse processo envolveu análise, comparação e conferência, promovendo consciência fonêmica e reconhecimento das letras do alfabeto. As crianças participaram com entusiasmo, demonstrando foco



e alegria ao completar as palavras. Os resultados foram evidentes: maior segurança na montagem das sequências, avanço na identificação das letras e grande satisfação por superar os desafios. Assim, o Centro Educacional Arakan reforça seu compromisso com um aprendizado prazeroso, intencional e significativo.

Produção científica brasileira volta a crescer em 2024

Após anos de crescimento lento e cortes no financiamento à pesquisa, a produção científica brasileira apresenta sinais de recuperação em 2024. Dados divulgados por instituições acadêmicas indicam aumento no número de artigos publicados em revistas científicas internacionais, reforçando a presença do Brasil na comunidade científica global. Segundo especialistas, o crescimento reflete a retomada de investimentos em universidades e centros de pesquisa, além do fortalecimento de programas de bolsas e incentivo à inovação tecnológica. “O país está reencontrando seu ritmo na ciência, e isso se traduz em mais publicações, mais colaborações internacionais e maior visibilidade de nossos pesquisadores”, afirma a pesquisadora Cláudia Martins, da Universidade de São Paulo. O avanço é observado em diversas áreas



do conhecimento, incluindo saúde, tecnologia, meio ambiente e ciências sociais. Além do aumento quantitativo, analistas destacam também a melhoria na qualidade das pesquisas, com trabalhos mais citados e reconhecidos em rankings internacionais.



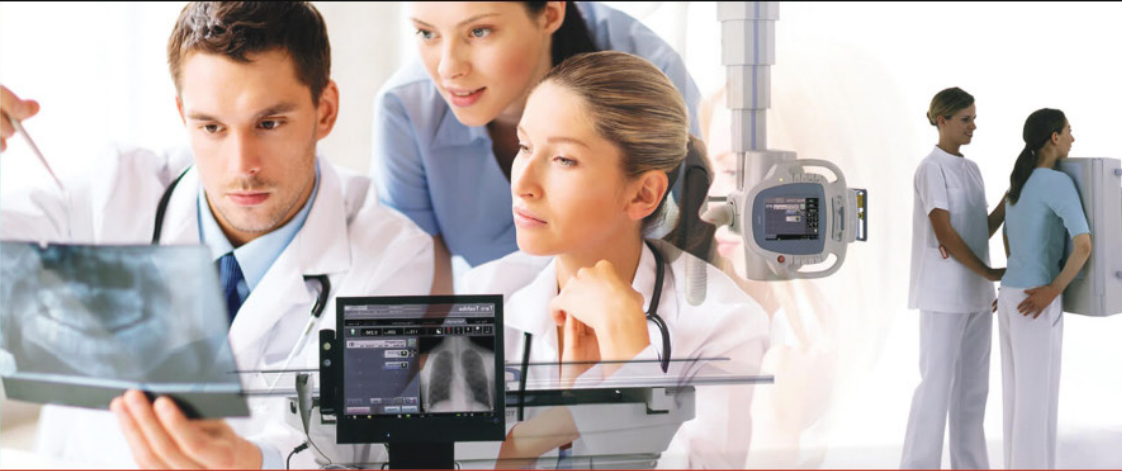
INSCRIÇÕES VIA WHATSAPP:

 (11) 99253-7791

CURSOS TÉCNICOS



ENFERMAGEM



RADIOLOGIA

ENSINO SUPERIOR - EAD GRADUAÇÃO E PÓS-GRADUAÇÃO



- ADMINISTRAÇÃO
- ANÁLISE DE SISTEMAS
- BIOMEDICINA
- SERVIÇO SOCIAL
- PEDAGOGIA

- GESTÃO DE RH
- CIÊNCIAS CONTÁBEIS
- GESTÃO FINANCEIRA
- GESTÃO COMERCIAL
- SÃO MAIS DE 60 CURSOS.

Fiat terá SUV de 7 lugares produzido no Brasil com receita de Duster

Novo modelo aposta em plataforma consagrada, foco familiar e produção nacional para competir no segmento médio



A Fiat prepara o lançamento de um novo SUV de sete lugares que será produzido no Brasil, utilizando uma “receita” já conhecida no mercado: a mesma estratégia aplicada ao Renault Duster. A proposta é desenvolver um utilitário esportivo robusto, espaçoso e com bom custo-benefefício, voltado especialmente para famílias e para quem busca versatilidade no dia a dia. O modelo deve compartilhar plataforma

e componentes com veículos do grupo Stellantis, o que permite redução de custos e maior eficiência produtiva. Assim como ocorreu com o Duster, a ideia é apostar em uma base já testada, com ajustes no design, acabamento e posicionamento para atender às exigências do público brasileiro. A produção nacional reforça a estratégia da Fiat de ampliar sua presença no segmento de SUVs, hoje um dos mais

competitivos do país. O novo veículo deverá contar com três fileiras de bancos, bom espaço interno e opções de motorização alinhadas às normas de eficiência e emissões. Ainda sem data oficial de lançamento, o SUV de sete lugares promete ser um dos principais movimentos da Fiat nos próximos anos, mirando consumidores que desejam um modelo maior, funcional e com preços mais acessíveis dentro da categoria.

Volkswagen fecha uma fábrica pela primeira vez em 88 anos por corte de custos

Medida histórica reflete reestruturação global da montadora diante de desafios econômicos

A Volkswagen anunciou o fechamento de uma de suas fábricas, marcando a primeira vez em 88 anos de história que a montadora toma essa decisão. A medida faz parte de um amplo plano de corte de custos e reestruturação, motivado pelo cenário econômico desafiador e pelas transformações em curso na indústria automotiva global. Segundo a empresa, o fechamento está ligado à necessidade de tornar as operações mais eficientes e competitivas, diante da queda na demanda em alguns mercados, do aumento dos custos de produção e dos altos investimentos exigidos pela transição para veículos elétricos e tecnologias sustentáveis. A decisão afeta diretamente trabalhadores e a cadeia de fornecedores ligada à unidade encerrada. A Volkswagen informou que está negociando com sindicatos e autoridades locais medidas para reduzir os impactos sociais,



incluindo programas de realocação e apoio aos funcionários afetados. O fechamento da fábrica simboliza um momento de mudança profunda na indústria automotiva, em que grandes montadoras tradicionais precisam rever estratégias para se adaptar a novos padrões de consumo, eletrificação e concorrência crescente.

Apesar da decisão histórica, a Volkswagen reforçou que seguirá investindo em inovação, eletrificação e digitalização, concentrando recursos em unidades consideradas estratégicas. O objetivo é garantir sustentabilidade financeira no longo prazo e manter a competitividade em um mercado cada vez mais disputado.

Teste: o que o Fiat Mobi Trekking 2026 oferece (ou não) por quase R\$ 85 mil

O Mobi Trekking 2026 atende bem à proposta de estilo e uso urbano básico, mas pode frustrar quem busca itens e performance além do essencial



O Fiat Mobi Trekking 2026 chega ao mercado brasileiro com preço aproximado de R\$ 85 mil e uma proposta clara: oferecer um pequeno hatch com visual aventureiro e apelo urbano. Mas o que ele realmente entrega e o que deixa a desejar por esse valor? O Mobi Trekking traz elementos visuais que reforçam a identidade aventureira, como frisos em cor contrastante, rodas específicas e detalhes externos que o aproximam de um estilo “off-road leve”. Apesar disso, trata-se ainda de um carro compacto urbano, sem grandes diferenças estruturais em relação às versões convencionais do Mobi. Equipado com motor modesto, o Mobi Trekking garante agilidade suficiente para uso na cidade, mas não impressiona em aceleração ou estabilidade em velocidades maiores. A suspensão tem ajuste voltado ao conforto, mas não transforma o modelo em um veículo preparado para terrenos difíceis — como o próprio nome “Trekking” pode sugerir.

No interior, o carro oferece itens básicos esperados na categoria: direção elétrica, conectividade via smartphone e alguns recursos de conveniência. Entretanto, faltam assistências de condução mais modernas e equipamentos de conforto que começam a ser adotados em concorrentes da mesma faixa de preço, como central multimídia mais avançada e itens de segurança ativa. Por cerca de R\$ 85 mil, o Fiat Mobi Trekking entrega um pacote interessante para quem busca um carro compacto com visual diferenciado e fácil de estacionar, especialmente em grandes centros urbanos. No entanto, a relação entre preço e equipamentos deixa espaço para reflexão: há opções no mercado com mais tecnologia e desempenho por valores semelhantes. Em resumo, o Mobi Trekking 2026 atende bem à proposta de estilo e uso urbano básico, mas pode frustrar quem busca itens e performance além do essencial.

5 seminovos para comprar pelo preço do carro novo mais barato do Brasil

No Brasil de 2025, o carro zero-km mais barato do mercado é o Renault Kwid, com preço a partir de cerca de R\$ 78,690 e chegando perto de R\$ 85 mil nas versões mais básicas sempre com motor 1.0 e câmbio manual. Com os preços dos veículos novos altos, vale olhar para seminovos e usados equivalentes para conseguir mais carro pelo mesmo valor. Aqui vão cinco boas opções disponíveis por preço semelhante ou até mais baixo: Um dos hatches mais populares do Brasil, o HB20 entrega melhor espaço interno, acabamento moderno e bom equilíbrio entre conforto e dirigibilidade em versões seminovas na faixa de R\$ 70–80 mil. Compacto com boa reputação de segurança e dirigibilidade, o VW Polo seminovo surge por preços parecidos ou até abaixo de carros zero populares — e normalmente com mais equipamentos de série. Ainda melhor equipado que o zero-km mais barato, o Kwid Outsider



usado pode incluir multimídia, rodas de liga e outros itens por preço similar ao do novo. O Mobi usado com visual aventureiro e alguns opcionais pode sair por valor equivalente ao de um Kwid novo, oferecendo um pacote um pouco mais completo em algumas versões. O Onix seminovo já foi líder de vendas e entrega bom conjunto mecânico, conforto e tecnologia para quem busca espaço e robustez, com valores que podem se encaixar no mesmo orçamento.

LENTES

EM DOBRO

VISÃO SIMPLES OU MULTIFOCAL



ÓTICA
INDAIÁ

ENXERGANDO UM FUTURO MELHOR
DESDE 1979



1) LENTES VISÃO SIMPLES DE 0,00 A 2,00 GRAUS ESFÉRICOS E/OU CILÍNDRICOS E MULTIFOCAIS DAS MARCAS HEALTH VISION. 2) VÁLIDO DE 01/03/2025 A 30/04/2025 OU ATÉ DURAREM OS ESTOQUES. 3) NÃO CUMULATIVO COM OUTRAS PROMOÇÕES. 4) MEDIANTE A APRESENTAÇÃO DE ORÇAMENTO COM IDENTIFICAÇÃO DA EMPRESA EMITENTE DE PRODUTO SIMILAR COM AS MESMAS CARACTERÍSTICAS. 5) SUJEITO A APROVAÇÃO DE CRÉDITO. (IMAGENS MERAMENTE ILUSTRATIVAS)

UNIDADE BARUERI: Rua Campos Sales, 46 - Centro

▪ Lançamentos no Cinema

Taina e os Guardiões da Amazônia

Estreia: 25 de dezembro

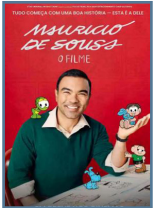
Tainá (Juliana Nascimento), ao lado da sábia Mestra Aí (Fafá de Belém), assume o papel de Guardiã da Amazônia. Quando perde a Flecha Azul, ela parte em uma jornada ao lado de seus amigos Catu, Pepe e Suri para recuperá-la e impedir que o mal de Jurupari ameace destruir a floresta. Uma aventura repleta de amizade, coragem e grandes desafios! Classificação indicativa Verificar.



▪ Em Cartaz



Avatar
Gênero: Ação
Classificação: 14 Anos



Maurício de Sousa - O Filme
Gênero: Biografia
Classificação: Livre



Truque de Mestre: O 3º Ato
Gênero: Ação
Classificação: 18 Anos



Jesus a Luz do Mundo
Gênero: Infantil
Classificação: Livre



Zootopia 2
Gênero: Ação
Classificação: 12 Anos



O Agente Secreto
Gênero: Comédia
Classificação: 14 Anos

Férias Divertidas: CCPLs de Barueri têm programação especial no mês de dezembro para adultos e crianças

De 22 a 30 de dezembro, os CCPLs de Barueri terão atividades, oficinas criativas, jogos e muitas brincadeiras

Durante o período de férias escolar, os Centros de Capacitação Profissional e Lazer – CCPL Barueri realizarão mais uma edição do projeto Férias Divertidas, com uma programação especial pensada para levar alegria, integração e muitas atividades recreativas aos participantes. A ação acontece entre os dias 22 e 30 de dezembro de 2025 em todas as unidades dos CCPLs. A proposta do projeto Férias Divertidas é transformar esse período em uma oportunidade para experimentar novas vivências de forma leve e descontraída. As atividades são gratuitas e abertas ao público, não é necessário estar matriculado nos cursos para participar. Convide seus amigos, familiares e vizinhos e venha aproveitar as férias de dezembro com muita diversão nos CCPLs de Barueri. Para mais informações, entre em contato pelo WhatsApp (11) 4382-4684 ou visite a unidade mais próxima.

CCPL Ésio Augusto de Souza
Rua Irene, 534, Parque dos Camargos, Barueri-SP; Telefone/WhatsApp: (11) 4382-7285 | 4382-7239
Sexta-feira, 26 de dezembro: 09h00 às 11h00 – Oficina de Criação; 13h30 às 15h00 – Oficina de Recreação; 15h30 às 17h00 – Oficina de Recreação; 18h00 às 20h00 – Oficina de Recreação.
Sábado, 27 de dezembro: 09h00 às 11h00 – Oficina Diversão em Movimento;

14h00 às 16h00 – Oficina de Recreação.
Segunda-feira, 29 de dezembro: 08h00 às 09h00 – Oficina Dance e Balance; 13h00 às 15h00 – Oficina Diversão em Movimento. Terça-feira, 30 de dezembro: 09h00 às 11h00 – Oficina Brincando e Criando; 13h00 às 15h00 – Oficina Brincando e Criando; 15h00 às 17h00 – Oficina Brincando e Criando.

CCPL João Ricardo Pelúcio Rosa
Rua Otávio Calegari, 66, Engenho Novo, Barueri-SP; Telefone/WhatsApp: (11) 4382-8358 | 4382-8360
Sexta-feira, 26 de dezembro: 09h00 às 11h00 – Giro da Diversão; 14h00 às 16h00 – Festival de Brincadeiras.
Segunda-feira, 29 de dezembro: 09h00 às 11h00 – Arte Urbana em Movimento; 14h00 às 16h00 – Dança Urbana.
Terça-feira, 30 de dezembro: 09h00 às 11h00 – Brincando nas Férias; 14h00 às 16h00 – Mundo da Diversão.

CCPL Gabriela de Freitas
Rua Tayo, 310, Jardim Paraíso, Barueri-SP
Telefone/WhatsApp: (11) 4382-4683
Sexta-feira, 26 de dezembro: 09h00 às 11h00 – Oficina Lúdica; 14h00 às 15h30 – Oficina de Jogos.
Sábado, 27 de dezembro: 09h00 às 11h00 – Gincana Divertida
Segunda-feira, 29 de dezembro: 16h00 às 17h30 – Oficina de Jogos

Terça-feira, 30 de dezembro: 09h30 às 11h00 – Oficina de Brincadeiras; 14h00 às 15h30 – Máquina do Tempo; 16h00 às 17h30 – Diversão e Movimento.

CCPL Maria Evangelista
Rua João Rodrigues Nunes, 257, Jd. Mutinga, Barueri-SP; Telefone/WhatsApp: (11) 4208-5277
Sexta-feira, 26 de dezembro: 09h00 às 10h30 – Ballet nas Férias; 13h00 às 14h30 – Ballet nas Férias.
Sábado, 27 de dezembro: 09h00 às 10h00 – Atividade em Quadra.
Segunda-feira, 29 de dezembro: 09h00 às 10h30 – Ballet nas Férias; 13h00 às 14h30 – Ballet nas Férias; 09h00 às 11h00 – Ballet nas Férias.
Terça-feira, 30 de dezembro: 09h00 às 10h30 – Pintura; 13h30 às 15h00 – Arte Colagem.

CCPL Abade Gonzaga dos Santos
Rua das Orquídeas, 62, Jardim Flórida, Barueri-SP; Telefone/WhatsApp: (11) 4382-8210
Sexta-feira, 26 de dezembro: 09h00 às 11h00 – Jogos e Diversão; 14h00 às 16h30 – Cine Pipoca.
Segunda-feira, 29 de dezembro: 09h00 às 11h00 – Jogos e Brincadeiras; 14h00 às 16h30 – Campeonato de Vôlei.
Terça-feira, 30 de dezembro: 09h00 às 11h30 – Diversão de Férias; 14h00 às 16h30 – Brincadeira de Criança.

Culinária

Fricassê de frango



INGREDIENTES

- 1 lata de creme de leite
- 1 lata de milho verde
- 1 copo de requeijão cremoso
- 100 g de azeitona sem caroço
- 2 peitos de frango desfiados
- 200 g de mussarela fatiada
- 100 g de batata palha
- 1 xícara de água
- 1 pitada de sal

MODO DE PREPARO

Bata no liquidificador o milho, o requeijão, o creme de leite e a água. Refogue o creme do liquidificador com o frango desfiado, as azeitonas e o sal até ficar com uma textura espessa. Coloque o refogado numa assadeira, cubra com mussarela e espalhe a batata palha por cima. Leve ao forno até borbulhar. Sirva com arroz branco.



CCPL Jaraguá Mirim
Rua Otacílio Alves Martins, 514, Pq. Imperial, Barueri-SP; Telefone/WhatsApp: (11) 4193-1440 | 4191-5046
Sexta-feira, 26 de dezembro: 09h00 às 11h00 – Arte em Ação; 13h30 às 15h30 – Oficina de Criação
Sábado, 27 de dezembro: 08h00 às 09h30 – Cine Pipoca; 09h30 às 11h00 – Máquina do Tempo.
Segunda-feira, 29 de dezembro: 13h30 às 15h00 – Cultura em Movimento; 15h00 às 16h30 – Resgatando Brincadeiras.
Terça-feira, 30 de dezembro: 13h30 às 15h00 – A Fábrica da Diversão.

CCPL Hercília da Silva Barbosa
R. Sílvio Romero, 101, Pq. Imperial, Barueri-SP; Telefone/WhatsApp: (11) 4382-7363.
Sexta-feira, 26 de dezembro: 09h30 às 11h30 – Aventura Criativa; 13h00 às 15h00 – Universo do Brincar.
Sábado, 27 de dezembro: 09h00 às 10h00 – Atividade em Quadra.
Segunda-feira, 29 de dezembro: 09h00 às 11h00 – Estação da Alegria; 13h00 às 15h00 – Trilha da Alegria.
Terça-feira, 30 de dezembro: 09h30 às 11h30 – Exploração e Diversão; 13h00 às 15h00 – Aprender Brincando.



Gêmeos
de 21/05 a 20/06

Comunicação exige atenção redobrada: revise mensagens e planos durante Mercúrio retrógrado até 11/08. Após dia 11, criatividade e curiosidade retornam com força; boas chances de socialização, aprendizado e romances leves. Financeiramente, a combinação de Vênus e Júpiter favorece ganhos e oportunidades — mas evite investimentos arriscado

Câncer
de 21/06 a 21/07

Vênus em seu signo até ~25/08 traz autoconfiança, charme e conexão emocional intensa; pico nos dias 18 e 19. A conjunção Vênus-Júpiter potencializa autocohecimento, expansão nas relações e oportunidades profissionais. O mês favorece cura emocional e fortalecimento dos vínculos, junto a decisões afetivas importantes com base na intuição interna

Leão
de 22/07 a 21/08

Até ~11/08, Mercúrio retrógrado pode gerar confusão na comunicação e na expressão pessoal; é tempo de revisão interna. A partir de 12/08, ideias voltam a fluir com clareza; sua confiança retorna com força. A partir do dia 25, Vênus entra em seu signo e ativa autoestima, brilho social e expressão autêntica

Virgem
de 22/08 a 22/09

Mês ideal para reorganizar rotinas, revisar finanças e cuidar da saúde; Lua Nova em Virgem no fim do mês favorece recomeços práticos. Colaboração ganha importância: trabalho em equipe traz melhores resultados que esforços solitários. Amor e comunicação fluem melhor com honestidade; aproveite para alinhar sentimentos e intenções

Libra
de 23/09 a 22/10

Foco em equilíbrio emocional e decisões conscientes nas relações; Vênus ativa a busca por harmonia. Marte em seu signo traz energia para agir, mas pede diplomacia para evitar conflitos. Período favorável para acordos e parcerias — cooperação rende mais do que disputas. No amor, diálogo aberto fortalece laços.

Escorpião
de 22/10 a 21/11

Mês de intensas reflexões emocionais — transformações internas podem afetar sua rotina e suas relações. Mudanças no lar ou em dinâmicas familiares exigem equilíbrio emocional. Evite respostas impulsivas e aposte na escuta ativa. Aprofundar vínculos é possível, desde que haja disposição para vulnerabilidade.

Sagitário
de 22/11 a 21/12

Energia de aventura e criatividade em alta — colaborações e redes sociais impulsionam seus planos. Múltiplas fontes de renda e oportunidades inesperadas surgem — esteja aberto a novidades. Atenção à diplomacia para evitar conflitos em parcerias; cuide da organização no fim do mês

Capricórnio
22/12 a 21/01

Avanços profissionais e reconhecimento possível — mas será preciso administrar a carga de responsabilidades com inteligência emocional. Dinheiro flui bem, mas exige planejamento. Evite sobrecarga na busca por metas. Conexões pessoais pedem atenção e mais tempo de qualidade com quem importa.

Aquário
de 21/01 a 19/02

Autenticidade em destaque — momento de reforçar sua identidade e investir em projetos que reflitam seus valores. A vida social traz boas surpresas, mas cuidado com tensões nos bastidores. Parcerias podem crescer, desde que haja clareza nos acordos. Pratique o desapego do que não serve mais.

Peixes
de 20/02 a 20/03

Inspiração e sensibilidade em alta — excelente período para arte, espiritualidade e conexões afetivas. Intuições fortes guiam boas decisões, mas evite idealizar pessoas ou situações. Rotina precisa de ajustes práticos para sustentar sua energia. Reorganizar o emocional trará mais paz no fim do mês.



Imobiliária Jardins

Aqui o seu aluguel é garantido!

CRECI 14242-J

Locação



CASA - VILA SAO LUIZ BARUERI-SP
Ref: CA02980 **Valor:** 700
Próximo a escolas, ponto de ônibus, supermercados, posto de gasolina, lanchonetes, UBS, Hospitais, fácil acesso ao parque de Barueri, fácil acesso a estrada de Romeiros muito mais. 01 Dormitório, Sala, Cozinha, 01 Banheiro social, Área de serviço. Imóvel não é individual.



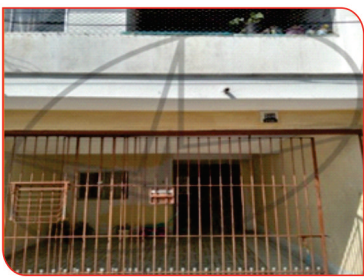
CASA EM BARUERI - CENTRO
Ref: CA00297 **Valor:** R\$ 2.000,00
02 Dormitórios, Sala, Cozinha, 01 Banheiro Social, Lavanderia e churrasqueira.



SALA - CENTRO BARUERI-SP
Ref: SA00387 **Valor:** R\$ 7.500,00
aproximadamente 100m², possuindo: 03 Salas, 02 Banheiros, Lavanderia, Recepção, Varanda.



CASA COMERCIAL- BARUERI-SP
Ref: CA02970 **Valor:** R\$ 3.000
03 Dormitórios, Sala, Sala de jantar, Cozinha, Banheiro Social, Área de serviço, Banheiro da Área de serviço, Garagem, Quintal. Edícula com 01 Dormitório, Cozinha, Banheiro Social, Varanda, Garagem.



CASA - JARDIM MARIA HELENA, BARUERI-SP
Referência: CA02883 **Valor:** R\$ 2.200,00
04 Dormitórios, Sala, Cozinha, 02 Banheiros, Área de Serviço, Varanda, 01 Vaga de Garagem. Total de área construída:

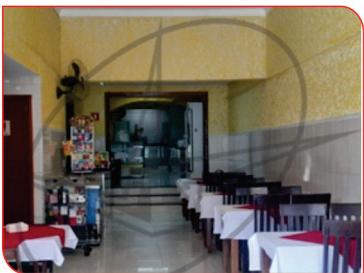
CASA - PARQUE VIANA BARUERI-SP
Ref: CA01991 **Valor:** R\$ 1.400,00
02 Dormitórios, Sala, Cozinha, Banheiro Social, 01 Vaga de Garagem. Água incluso o aluguel. 120,00 M² Construída. 300,00 M² Total.

CASA - VILA MORELLATO, BARUERI-SP
Ref: CA02938 **Valor:** R\$ 2.300
230M² Construída. Possui: 04 Dormitórios, Sala, Cozinha, 02 Banheiros, Área de serviço, 02 Área externas e 01 vaga de Garagem.

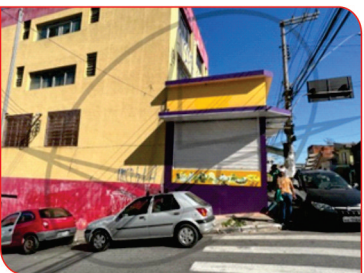
SALAO - JARDIM IRACEMA, BARUERI-SP
Ref: SL00408 **Valor:** R\$1.200,00
Possui: 01 Banheiro. Área construída: 20m

CASA - VILA SARGENTO, BARUERI-SP
Ref: CA01576 **Valor:** R\$ 1.800,00
02 Dormitórios, Sala, Cozinha, Banheiro Social, Área de serviço. Área Construída: 65m²

CASA - JARDIM TUPAN
Ref: CA02607 **Valor:** R\$ 2.300
01 Dormitório, Sala, Cozinha, Banheiro social, TV A cabo, Portão Automático e vaga de Garagem.



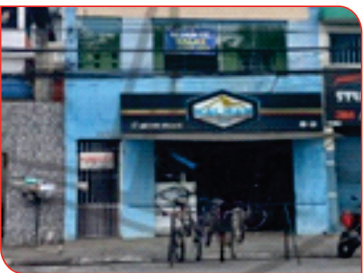
SALAO - JD. PAULISTA- BARUERI-SP
Ref: SL00412 **Valor:** R\$ 8.000,00
Salão com 01 cozinha, 01 copa, 01 banheiro para empregado, 02 banheiro (sendo 1 masculino e 1 feminino) e 01 churrasqueira Área construída: 120m²



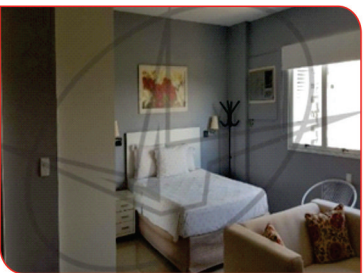
SALA- JD. SILVEIRA BARUERI-SP
Ref: SL00403 **Valor:** R\$ 3.400,00
Sala comercial possuindo: 01 Salão, 02 Banheiros.Área construída: 90m²



SALAO COMERCIAL
Ref: SL00407 **Valor:** R\$ 3.500,00
Salão aproximadamente 125m², 01 Cozinha, 02 Banheiros (sendo 01 masculino e 01 feminino).



Sala comercial
Ref: SA00401 **Valor:** R\$ 2.000
possuindo 01 banheiro social, possui varanda, e 01 copa. Área Construída 40M²



APTO- ALPHAVILLE
Ref: AP01646 **Valor:** R\$ 2.500,00
POSSUINDO: 01 Dormitório (sendo suíte), Banheiro, Cozinha, 01 Vaga de garagem, Área de serviço, Incluindo Piscina, Churrasqueira, Salão de festas e Quadra esportiva

CASA - JARDIM SILVEIRA, BARUERI
Ref: CA02974 **Valor:** R\$ 3.800,00
3 Dormitórios (sendo 1 suíte), sala, sala de jantar, cozinha, copa, 03 banheiros, 02 sacadas, área de serviço, 1 vaga pra Garagem. Salão 100 m² no terceiro andar. Área útil: 306,00m²

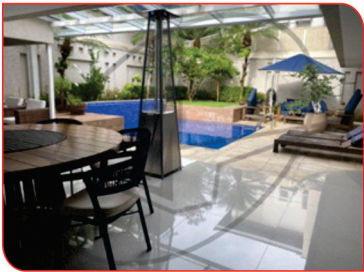
SALA - JARDIM SAO PEDRO-BARUERI-SP
Ref: SA00335 **Valor:** R\$ 1.700,00
03 Salas, 02 Banheiros. Área construída: 100m²

CASA - MORADA DAS ESTRELAS, BARUERI-SP
Ref: CA02952 **VALOR:** R\$ 13.000,00
Possuindo: 04 Suítes, Sala, Cozinha, Lavanderia, Piscina, Churrasqueira e 01 Garagem que cabem ate 05 carros. Área construída: 470m². Area do terreno: 480m²

APTO - RAPOSO TAVARES, SAO PAULO-SP
Ref: AP01822 **Valor:** R\$ 1.200,00
02 Dormitórios, Sala, Cozinha, 01 Banheiro, Lavanderia e 01 quintal.

CASA - JARDIM MARIA HELENA, BARUERI
Ref: CA02883 **Valor:** R\$ 2.600,00
POSSUINDO: 01 Dormitório (sendo cozinha, Sala, Banheiro, Área de serviço, 02 Vagas de Garagens.

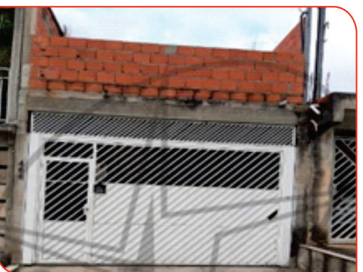
Venda



CASA - SANTANA DE PARNAIBA -ALPHAVILLE
Ref: CA02788 **Valor:** R\$ 4.500.000,00
Com 5 suítes, sala para 3 ambientes, lareira, ar condicionado, espaço gourmet, piscina e demais dependências. Área Construída: 630m

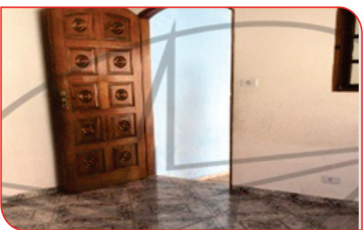


APTO- GUARUJA- SP
Ref: AP01827 **Valor:** R\$ 400.000,00
Apartamento na Região Brunella, há 800 metros da praia, mobiliado, 3 dormitórios, sendo 1 suíte, sala para 2 ambientes, terraço, cozinha americana, despensa, lavabo, ar condicionado, área de serviço, 2 banheiros e 1 vaga de garagem. Prédio com interfone, portão automático, churrasqueira. Área total: 95m²



CASA JARDIM CAMILA, JANDIRA-SP
Ref: CA02701 **Valor:** R\$ 330.000,00
Possui 02 casas. Casa 01: 01 dormitórios, 01 banheiro, sala de estar, 02 vagas de Garagem e 01 lavanderia. Casa 02 Esta em construção: 02 dormitórios sendo 01 suíte com closet, sala, cozinha, 01 banheiro social. Área construída: 212m²

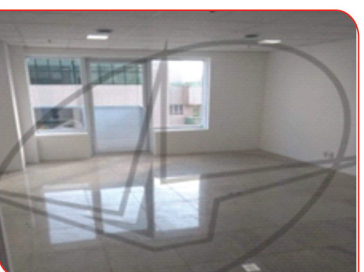
CASA: Parque dos Camargo, BARUERI- SP



Ref :CA01168 **Valor:** 1.500,00
Próximo a ponto de ônibus, Farmácias, mercados, posto de Gasolina, restaurantes, pronto socorro, Bancos, escolas e muito mais.01 Dormitório, Sala, Cozinha, Banheiro Social, Lavanderia, 01 Vaga de Garagem



CASA - JARDIM MUTINGA, BARUERI-SP
Ref: CA02697 **Valor:** 500.000,00
CASA 01 POSSUÍ : Sala, 02 dormitórios , 01 banheiro, cozinha, 02 vagas na Garagem. CASA 02: Possui 03 cômodos. Área construída: 240m.



SALA - Alphaville Centro Industrial
Ref: SA00402 **Valor:** 499 Mil
01 Garagem, Sacada, Banheiro, Ar condicionado, Portão Automatico, Telefone. Área construída: 49m²



PONTO- BARUERI-CENTRO
Ref: PT00032 **Valor:** R\$ 150.000,00
Possuindo: 01 sala

CASA - CIDADE DAS FLORES, OSASCO-SP
Ref: CA02379 **Valor:** R\$650.000,00
03 Dormitórios (sendo 01 suíte) 01 Sala, 04 Banheiros, 01 Escritório e 2 Vaga de Garagens. Área construída: 242m²

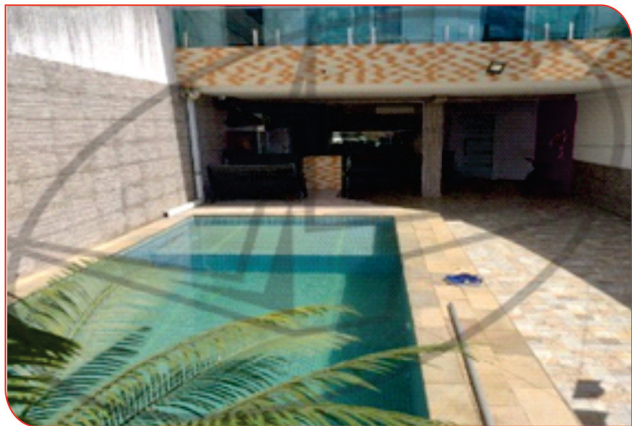
CASA - JARDIM BARUERI
Ref: CA02595 **Valor:** 830.000,00
04 Dormitórios (Sendo 01 Suíte), 02 Sala (01 de Jantar, 01 para TV), 03 Banheiros, 04 Vaga de Garagem. Metragem: 232m².

CASA - JARDIM BELA VISTA-ITAPEVI
Ref: CA02548 **Valor:** R\$ 230.000,00
02 Dormitórios (sendo 01 suíte), 01 Sala, Banheiro Social, Lavanderia, 02 Vagas de Garagem, Quintal. Área total: 150,00 M²

CASA - JARDIM BARUERI
Ref: CA02595 **Valor:** 830.000,00
04 Dormitórios (Sendo 01 Suíte), 02 Sala (01 de Jantar, 01 para TV), 03 Banheiros, 04 Vaga de Garagem. Metragem: 232m²

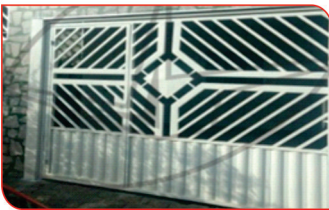
CHÁCARA - Mairinque
Ref: CH00039, **Valor:** R\$ 450.000,00
Possuindo: 02 Suítes, Sala, Cozinha americana, Banheiro social, Churrasqueira, Piscina aquecida, Pomar, Galinheiro, Lago, Quarto de ferramentas, Quiosque com trio mineiro, Portão automático. Total do Terreno: 7.000m².

CASA: Refúgio dos Bandeirantes SANTANA DE PARNAIBA- SP



Ref: CA02978 **Valor:** 500.000,00
Excelente localização! Próxima a escolas, supermercados, pontos de ônibus, academias, lanchonetes e muito mais. 3 Quartos (sendo 1 suíte), Sala, Cozinha, 04 banheiros, e área de lazer como piscina e churrasqueira.

SALAO - CENTRO, BARUERI-SP



Ref: SL00414 **Valor:** 8.000,00
Imóvel em frente ao Terminal Rodoviário de Barueri, Facil acesso a CPTM, vários tipos de comércios como lanchonetes, lojas de roupas, loja de calçados, lotérica, farmácias, Bancos e muito mais. 01 Salão aproximadamente 150M², 02 banheiros.